

DVB-Shop Technotrend S1500 Budget, plus CI DVB-S voor Win MCE2005

PC DVB-S oplossingen voor Windows Media Center Editie (Windows MCE 2005) zijn een zeldzaam iets. De TT S1500 Budget – die geleverd wordt door DVB-Shop – is één van de weinige kaarten van dit type. In combinatie met een CI slot dat er uitziet als een

extra PCI insteekkaart heeft deze nieuwe aanbieding van DVB-Shop het potentieel om een werkelijk goed werkende oplossing te worden voor satellietontvangst met gebruik van een Windows MCE 2005 PC.

We testten de kaart met een optioneel CI slot en het afstandsbediening systeem. Het complete pakket arriveerde in ons testlab samen met de nieuwste driver Cd-rom (versie 2.19). Het benodigde infrarode oog dat in het slot op de PCI kaart geplaatst wordt en een flatkabel voor de verbinding tussen het CI slot en de eigenlijke DVB-S kaart zijn alles dat er verder nog nodig is voor de installatie.

De afbeelding rechts toont duidelijk dat Technotrend zich richt op gebruikers van een mini PC in de huiskamer (de zogenaamde barebones) als hun belangrijkste doelgroep. Op deze barebone PC's is het aantal PCI slots meestal zeer beperkt, dus iedere alternatieve oplossing die het gebruik van een tweede slot omzeilt, is hartelijk welkom. Dit is eigenlijk ook waardoor we in staat waren het slot, dat eigenlijk voor de AGP kaart bedoeld was, konden misbruiken als het CI slot om het systeem te testen.

De "Digitale TV – TT Budget" software die bij het systeem wordt geleverd werd in zijn eerste versie getest in een eerder verslag en dus zullen we hier niet in detail ingaan op deze software. Wat we echter wel willen vermelden dat de TT S1500 ook met een data applicatie wordt geleverd, die het mogelijk maakt via satelliet op het Internet te surfen.

Plug & DX

Configureren van de kaart voor de standaard toepassing is zo eenvoudig als te verwachten is: plaats de kaart en schroef deze vast, installeer de drivers, installeer de DVB TV toepassing – en klaar is Kees!

Het gebruik van de TT S1500 Budget volgens het verkooppraatje van de leverancier vergt echter wat meer tijd en geduld. Of, in gewoon Nederlands: de aanpassing aan Windows MCE 2005 vraagt enige oefening. Klanten van DVB-Shop hebben hier een streepje voor, omdat de forums, die constant worden ge-update, beslist veel hulp bieden omdat ze een bron zijn van referenties naar drivers en documentatie.

Met deze rijkdom aan informatie onder onze vingertoppen waren we in staat om in slechts een paar minuten de standaard PCI drivers te vervangen door Microsoft specifieke drivers. De makkelijk leesbare handleiding is een absolute noodzaak en beschrijft niet alleen iedere stap van de installatie, maar toont ook hoe de DVB-S kaart werkt binnen Windows MCE 2005: door gebruik te maken van de DVB-T interface. Virtuele DVB-T kanalen worden ingedeeld als satelliet transponders – wat eerst verdacht klinkt, maar later niets uitmaakt in het dagelijkse gebruik met een Media Center PC.

Uiteindelijk scant MCE 2005 alle zogenaamde DVB-T kanalen zonder enige aarzeling en ontdekt dan alle satellietkanalen die we wilden ontvangen. Een complete scan van de

Eurobird/Astra 2 duurde 17 minuten. Schakelen tussen kanalen binnen Windows MCE 2005 gaat verbazend snel.

CI slot

De CAM- specifieke uitbreiding van de TT S1500 Budget voor Windows MCE 2005 bestaat uit twee toepassingen: de "Background

er echter wel op dat de "security rollup 2" moet worden uitgevoerd voordat de CAM functies van de extra kaart zullen werken onder Windows MCE 2005.

We raden iedereen ook aan eens te kijken naar het tekstbestand met de naam "MultiDecode.txt" dat te vinden is in de directory "MCE_Tools" in de programma directory van Technotrend. Hier kun je transportstream ID's en service ID's koppelen en/of definiëren waardoor je tot aan acht data streams automatisch kunt laten decoderen (eigenlijk: tegelijk). Het bestand



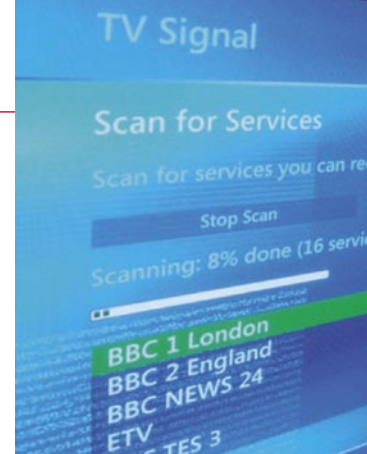
add-in" werkt op de achtergrond – wat de naam al suggereert – en initialiseert de CAM bij het opstarten van Media Center. De "On Demand add-in" kan worden gebruikt om een dialoog applicatie te starten die details onthult over het CI slot en/of de gebruikte module of SmartCard en in bepaalde gevallen een decoder kan starten.

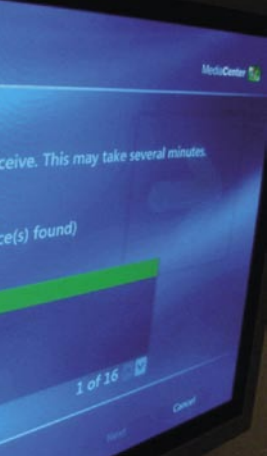
Tijdens onze tests werkte deze decoder probleemloos met een ietwat gedateerde CA module. Let

kan met iedere teksteditor (zoals Kladblok) worden bekeken en biedt een paar voorbeelden.

BDA drivers

De Broadcast Driver Architecture (BDA) is een frame architectuur die verschillende componenten en topologiën voor ontvangst van televisie (digitaal en analoog) met elkaar verbindt. Dit omvat ook de definitie van besturingsapplicaties die vereist worden voor





netwerken, de-multiplexen en IP dataverkeer voor alle bekende digitale TV standaards zoals ATSC en DVB. BDA werd ontwikkeld omdat niet alleen de video uitzending op zich problemen kon opleveren met het copyright, maar meer nog de opslag van dit materiaal op harddisks of DVD recorders met gebruik van een TV/PC platform. Het zou inderdaad eenvoudig zijn om PC's te gebruiken met Windows MCE 2005 als forum voor de distributie van films en TV series door peer-to-peer bestandsdeling.

Met gehoorzaamheid in het vooruitzicht zegt Microsoft toe deze beschermde BDA te gebruiken om deze ontwikkeling te voorkomen. Daarnaast heeft deze afweging ook voordelen: BDA biedt een standaard architectuur voor ontwikkelaars, wat uiteindelijk zal leiden tot meer stabiele toepassingen voor TV ontvangst voor eindgebruikers. In feite is het zo, dat een PC onder Windows MCE 2005 minstens zo vaak beveiligingsupdates moet uitvoeren als iedere andere Microsoft toepassing. Aan de andere kant heeft Microsoft MCE 2005 een duidelijke voorsprong op het gebied van gebruiksvriendelijkheid.

Eco MCE

De meeste gebruikers zullen worden gehinderd door de hardwarevereisten voor Windows MCE 2005. Gelukkig biedt Technotrend zijn eigen BDA toepassing onder de naam "TT Media Center"

Boven (van links naar rechts): De TT S1500 scant Astra 2; verbindingen op de slotplaat; ruimtebesparende barebone installatie van het CI slot door het verwijderen van het groene PCI deel (zie ook afbeelding rechts)

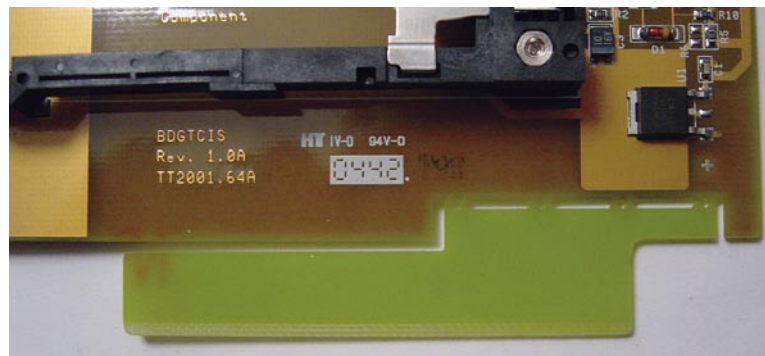
welke we oppervlakkig getest hebben in versie 1.0.6. Dit omvat timeshift kijken, opnemen, EPG, etc. - gelijk aan de mogelijkheden van Windows MCE 2005. De rode draad is dat deze alternatieve software genoeg in huis heeft voor het dagelijks gebruik als TV ontvangststelsel. Het testen van nog andere mediasoftware, zoals HTPC bijvoorbeeld, zou het doel van dit testrapport ver voorbij-schieten.

Conclusie

TV kijken met de TT S1500 Budget en Windows MCE 2005 is gewoon leuk. Maar, houd in gedachten dat Windows Media Center editie de kaart beperkt (en dus ook de gebruiker) tot iets dat alleen de doorsnee zapper tevreden zal stellen.

Voor de DX-ers onder ons is de standaard software van DVB-Shop (resp. Technotrend) beslist de eerste keuze voor het scannen van de hemel met de TT S1500 Budget.

Gebruikers van Windows MCE 2005 zullen echter hun systeem beduidend verbeterd zien door de TT S1500 Budget. Dit product

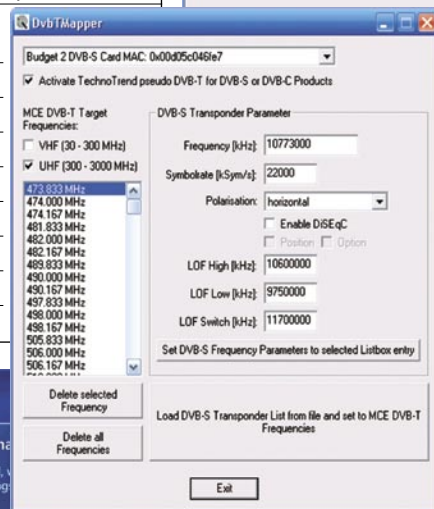


heeft eigenschappen zoals DiSEqC 1.0 en een CI slot, wat in de eerste plaats niet gepland en

bedoeld was door Microsoft. We kunnen vooruitkijken naar wat Technotrend (resp. DVB-Shop) verder nog zullen brengen.

TECHNIC DATA

Distributor	DVB Shop
Internet	www.dvbshop.net
Model	TT S1500 Budget, plus CI
Function	Digitale satelliet tuner PCI kaart
System requirements	Windows 98SE/ME/2000/XP, 500 MHz PIII or above, 128 MB RAM or above, VGA card with at least 16 MB memory
IF range	950 - 2150 Mhz
Symbol rates	2 - 45 Ms/s
SCPC compatible	•
C band compatible	•
DiSEqC	1.0
IP multicast	•
Teletext	•
EPG	•
Memory	unlimited



Conclusie van de expert



Voor gebruikers die van plan zijn om satellietontvangst aan hun Windows Media Center 2005 tot te voegen is er eigenlijk geen weg om deze eenvoudig te gebruiken kaart heen, die ook een enorme toevoeging is op PC's zonder Windows MCE.



De TT S1500 Budget heeft nog wat afwerking nodig op het gebied van BDA drivers en heeft ook onderzoek in online forums nodig, net als het uitvoerig lezen van de handleiding.



Reto Jeger
TELE-satelliet
Testcentrum
Zwitzerland

