

Promax Prodig-5 TV Explorer

Thomas Haring

In de laatste uitgave van TELE-satelliet magazine bespraken we de basisfuncties van de Prodig-5 TV Explorer van Promax met onze lezers. Gedurende de laatste paar weken hebben we de verschillende details van deze unit nader bekeken en deze willen we aan jullie presenteren in dit verslag. Gelukkig heeft de fabrikant recent ook een software-upgrade uitgebracht voor de TV Explorer. Dit biedt ons de mogelijkheid om te vertellen over de veranderingen die Promax met deze update heeft doorgevoerd.

Software update

Dankzij de RS-232 connector aan de achterkant van de Prodig-5 en het PKUpdate programma kan Promax eenvoudig de functies van deze unit verbeteren door de release van nieuwe software-updates. De nieuwe software zowel als het uploadprogramma zijn gratis beschikbaar op de website van de fabrikant, www.promax.es. De update zelf is plug and play, verbind de unit met de computer via de RS-232 poort, start het upload programma en breng de nieuwe software over naar de Prodig-5 TV Explorer. Voor diegenen die niet zo ervaren zijn levert Promax stap voor stap instructies in het update programma.

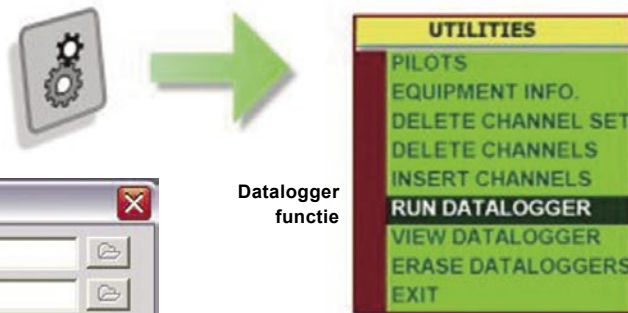
Datalogger

De Prodig-5 TV Explorer bevat een Datalogger functie; een mogelijkheid die ook in alle andere Promax producten ingebouwd zit. Pro-



fessionele installateurs begrijpen onmiddellijk waar we het over hebben: na de installatie van een nieuwe satellietshotel wil de klant of de baas een geschreven verslag dat de meetresultaten weergeeft en aantoon dat alles correct is geïnstalleerd. Door het drukken op één knop kun je de Datalogger functie van de unit activeren. Dit slaat alle meetresultaten (vermogen, C/N, BER, MER etc) op en bereidt deze voor om weergegeven te worden, hetzij op het ingebouwde display of via RS-232 en de PKtools software op je PC.

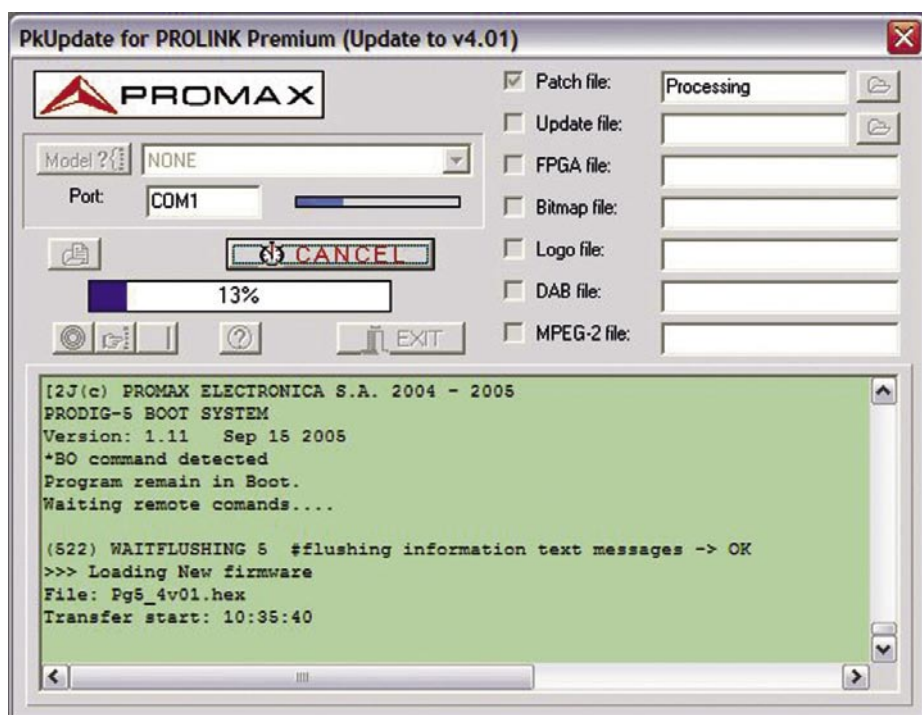
Met deze functie is het mogelijk om de signalen van verschillende antennes en zelfs de signaalkwaliteit in verschillende appartementen te meten, mocht je bezig zijn met het opzetten van je eigen kleine TV netwerk. De PKtools software kan ook, uiteraard gratis, worden gevonden op de website van de fabrikant, www.promax.es.



Datalogger functie

IF test

In een groot appartementencomplex is het niet alleen om esthetische redenen verstandig één terrestrische en één satellietantenne te delen. Als je zelf een klein kabelnetwerk aan het opzetten bent, is het niet eens nodig een ontvanger aan te sluiten op alle aansluitkastjes om al je favoriete kanalen te kunnen zien. De IF test of verzwakkingstest stelt je in staat de kwaliteit van een SMATV kabelnetwerk vast te stellen voordat je de head-end installatie plaatst. Op deze manier kun je de kwaliteit van al bestaande kabelinstallaties of het maximale verlies bepalen dat je krijgt voordat je verplicht bent de andere uitrusting te kopen en te installeren. De test wordt uitgevoerd in combinatie met de RP-080 signaalgenerator. Deze creëert vier verschillende uitgangssignalen, twee hiervan in het terrestrische bereik (85-750 MHz) en de andere twee in het satellietbereik (1000-2150 MHz). De Prodig-5 is nu direct verbonden



Software-update via RS-232

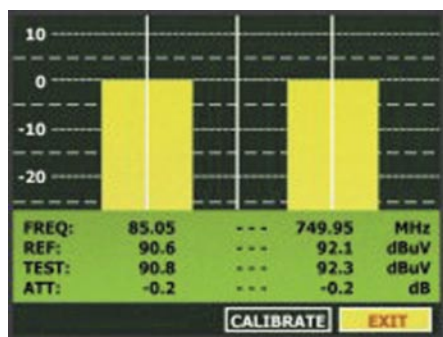
met de signaalgenerator en de unit slaat deze waarden op als calibratie-standaard. In de volgende stap kan de Prodig-5 worden verbonden met ieder beschikbaar aansluitpunt zodat het signaal daarop kan worden vergeleken met de opgeslagen waarde.

Ruismarge meting

Promax heeft deze nieuwe en zeer slimme optie met de laatste update (4.02) aan de Prodig-5 TV Explorer toegevoegd. De unit kan nu een ruismarge meting uitvoeren, wat betekent dat hij het maximale verlies van de MER (in dB) kan berekenen waarbij het signaal nog steeds zonder storing kan worden ontvangen. Met deze nieuwe functie biedt Promax voor het eerst een manier om de slecht weer reserve van een satellietshotel te berekenen.

Automatische detectie van oververzadiging

Door het gebruik van versterkers en andere krachtige head-end uitgangen kan oververzadiging voorkomen in analoge SMATV kabelnetwerken. De Prodig-5 helpt dit probleem te herkennen door het aan te geven met een klein symbool in de linkerbovenkant van het display en lost het



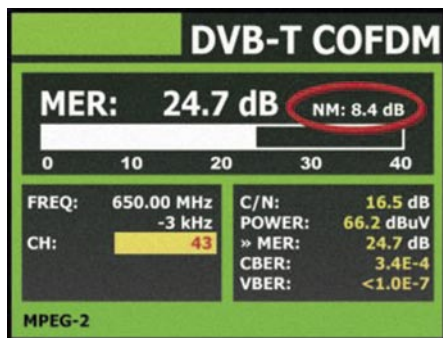
IF-Test

op door de versterking van de head-end uitgangsversterker te verminderen, op deze manier kun je ook de maximaal toelaatbare versterking bepalen zodat, zelfs bij een mogelijk hogere versterking geen oververzadiging zal optreden. Bij het doorgeven van zwart/wit signalen wordt dit symbool

altijd getoond, omdat deze signalen geen kleurinformatie bevatten.

HDTV

Natuurlijk kan de Prodig-5 TV Explorer ook HDTV signalen en hun transponders meten, maar met enige beperkingen. Door de ingebouwde tuner kunnen alleen transponders die werken met de DVB standaard worden verwerkt, DVB-S2 wordt niet ondersteund. Het compressie-



Ruismarge meting

sietype (MPEG-2 of MPEG-4) maakt niet echt iets uit, de unit kan net zo goed MPEG-2 signalen meten als MPEG-4, voor MPEG-4 kunnen alleen het vermogen, en C/N worden getoond terwijl voor MPEG-2 vermogen, C/N, BER, MER etc beschikbaar zijn. Het HDTV beeld zelf kan voor MPEG-2 en voor MPEG-4 niet worden weergegeven, omdat we het hier niet hebben

over een HDTV ontvanger maar een satelliet meetapparaat dat werkelijk OK is.



Automatische detectie van oververzadiging

Het is sterk aan te raden dat de software-update wordt uitgevoerd. De fabrikant heeft een prima update geleverd en deze biedt je nu enige nieuwe en zeer bruikbare functies.