

# TechniSat DigiPlus STR 1

## Elegante CI ontvanger met LCD Display

Er zijn al meer dan genoeg lijvige CI ontvangers met gesegmenteerde displays beschikbaar. Je kunt je dus wel voorstellen hoe opgewonden we waren toen we daadwerkelijk een elegante ontvanger met leesbaar display in onze handen konden houden!

De nieuwe TechniSat DigiPlus STR1 was keurig verpakt en maakte niet alleen indruk op ons van-

wege zijn uiterlijke verschijning maar ook vanwege zijn inwendige functionaliteit. Het grote en bijzonder gemakkelijk te lezen display in het midden van het frontpaneel maakt een flitsende indruk vanaf het moment dat je de doos opent. Links ervan, achter een klep bevinden zich twee goed verborgen geïntegreerde kaartlezers voor Conax en Cryptoworks.

De DigiPlus STR1 ondersteunt een breed scala aan LNB's, van je standaard enkele LNB tot aan een quattro LNB en zelfs TechniSat's eigen één-kabel oplossing (Disicon serie). Daarnaast

zijn er ook overeenkomstige local oscillator frequentiewaardes (LOF) voor de C-band en ook voor circulaire LNB's beschikbaar. En wanneer je persé je S-band antenne wilt gebruiken met deze nieuwe TechniSat ontvanger dan

kun je de benodigde LOF's handmatig instellen. Een set signaal en kwaliteitsdisplays houdt constant een oogje op het binnenkomende satelliet signaal zodat het heel simpel is om alle noodzakelijke instellingen te maken die noodzakelijk zijn voor optimale ontvangst.

Voordat de installatieprocedure afgerond wordt, doet de ontvanger nog even een controle of er toevallig via de satelliet nog nieuwe software beschikbaar is. Pas wanneer deze stap is voltooid kun je in het kanaalmenu terecht komen. De gebruiker moet een keuze maken tussen het eerder genoemde ISIPRO systeem en een automatische kanaalscan naar alle of alleen de free-to-air (FTA) kanalen. We begonnen met onze tests door het ISIPRO systeem te activeren; de download van een up-to-date kanaallijst begon onmiddellijk en hij was binnen ongeveer een minuut klaar. De DigiPlus STR1 had wat meer tijd nodig, ruwweg acht minuten, om de SFI data te downloaden. Dit systeem is vergelijkbaar met het gebruikelijke EPG systeem maar aan de ene kant is hij tevens voorzien van een aantal sorteert en zoekopties en aan de andere kant is het één enkele download voor alle grote programma-aanbieders met informatie tot een week vooruit.

Na het succesvol afsluiten van de installatieassistent schakelt de ontvanger over naar het eerste ontvangbare kanaal. De informatiebalk die onmiddellijk verschijnt toont het huidige kanaalnummer en de naam ervan maar ook de titel van het huidige programma. Deze informatie is ook zichtbaar op het LCD display van de ontvanger en kan gemakkelijk van een afstandje gelezen worden. De ontvanger schakelt tussen kanalen in iets minder dan een seconde en



Tot onze grote verrassing bemerkten we dat één van deze slots al voorzien was van een TechniSat smartcard voor een 30 dagen gratis test van het radiopakket op de Astra op 19,2° Oost. Mocht het zo zijn dat het luisteren naar dat radiopakket je bevalt, vul dan gewoon de bestelkaart in die meegeleverd werd met het ontvangerpakket om de smartcard actief te houden na deze 30 daagse test.

Er zijn zes knoppen geplaatst aan de rechterkant van het display voor het bedienen van de ontvanger mocht de afstandsbediening niet beschikbaar zijn. Desalniettemin zou het een goed idee kunnen zijn om verse batterijen in de afstandsbediening te houden aangezien het grootste deel van de functies van de ontvanger alleen met behulp van de afstandsbediening benaderd kan worden.

Nu we het dan toch over het onderwerp afstandsbedieningen hebben: TechniSat probeert een hele rechte lijn te volgen door bij al hun ontvangers dezelfde afstandsbediening mee te leveren. Wanneer je dus al een TechniSat box in je bezit hebt, dan zou het geen enkel probleem moeten

zijn om je vertrouwd te maken met de afstandsbediening die meegeleverd wordt met de DigiPlus STR1. Hij ligt prettig in je hand en alle knoppen bevinden zich binnen bereik van je duim.

Op het achterpaneel zul je twee SCART connectors aantreffen, drie RCA aansluitingen voor video en stereo audio, een digitale audio-uitgang (optisch en coaxiaal), een satelliet IF ingang en tevens een service aansluiting. Jammer genoeg zul je geen hoofdschakelaar vinden, geen doorgeluste IF uitgang, geen S-video uitgang en geen modulatu-ritgang.

De meegeleverde gebruiksaanwijzing is in de typische TechniSat kwaliteit: hij is tamelijk gedetailleerd met veel illustraties en zou daarom een uitstekend hulpmiddel moeten zijn zelfs voor beginners.

### Dagelijks gebruik

Na het voor de eerste keer inschakelen van de ontvanger word je direct doorgestuurd naar de installatieassistent die je stap voor stap door alle noodzakelijke parameterinstellingen heen leidt.

Het kiezen van de OSD taal is de eerste stap. Je kunt hier kiezen tussen Duits, Frans, Italiaans, Engels en Spaans. Een tweede versie van de ontvanger met de opties Engels, Turks, Tsjechisch, Hongaars en Bulgaars is ook beschikbaar.

De volgende stap heeft betrekking op het kiezen van je locatie. Een uitgebreide selectie is aanwezig waaronder Duitsland, Zwitserland, Verenigd Koninkrijk, Spanje, Nederland, Turkije, Denemarken, Noorwegen, Rusland, Luxemburg, Oostenrijk, de Tsjechische Republiek, Frankrijk, Italië, België, Polen, Zweden, Finland en Griekenland. Wanneer je jezelf nu afvraagt wat het nut ervan is dat de ontvanger jouw locatie weet, dan is het antwoord simpelweg ISIPRO. Het ISIPRO systeem werd door TechniSat ontwikkeld om up-to-date en landspecifieke kanaallijsten aan de gebruiker aan te bieden. Zodra een nieuw kanaal wordt toegevoegd of een oud kanaal verwijderd herkent de ontvanger dit automatisch en laadt hij de geüpdate kanaallijst via satelliet. De dagen van het tijdrovende kanalen scannen en kanalen sorteren zijn voorbij.

De volgende stap is gebaseerd op je bestaande antennesituatie. Uiteraard is de ontvanger compatibel met alle standaard DiSEqC protocollen maar ook met het door TechniSat ontwikkelde Multityenne systeem dat eerder door TELE-satelliet geïntroduceerd werd. Het Multityenne systeem maakt het mogelijk om meerdere satellieten tegelijkertijd te ontvangen. Een DiSEqC motor kan ook bediend worden. De voorgeprogrammeerde lijst van satellieten omvat alle populaire DTH satellieten in Europa. Wanneer dat nodig is kunnen handmatig nog 13 satellieten toegevoegd worden.



er zijn geen waarneembare video of audio vervormingen na het wisselen van kanalen.

Aangezien we Oostenrijk als onze testlocatie hadden ingevoerd werden alle Duitstalige kanalen inclusief degenen uit Oostenrijk geladen. Zelfs de grote Duitse betaal TV aanbieders werden beschikbaar gemaakt in de kanaallijst. Wanneer we Zwitserland als onze locatie hadden gekozen, dan zouden alle bijbehorende Duitstalige kanalen bovenaan de lijst geplaatst zijn. Over het geheel genomen is dit een goed doordachte en bijzonder praktische functionaliteit. Er moet ook nog opgemerkt worden dat de zogenaamde optionele kanalen van diverse aanbieders van betaal TV ook ondersteund werden en zonder problemen werden weergegeven.

Om van kanaal te wisselen moet je gewoon op OK drukken om de kanaallijst weer te geven. Het huidige TV kanaal blijft zichtbaar in een kleiner venster in de rechter bovenhoek van het scherm. De kanaallijst kan ook gesorteerd worden op aanbieder en van elk kanaal kan de EPG informatie getoond worden aangenomen dat deze informatie beschikbaar is. Een druk op de SFI knop opent het voor bewerken ontworpen EPG systeem dat overweg kan met een groot aantal kanalen. Diverse modes, zoals een overzicht (welk programma speelt er op elk kanaal) en een compleet en gedetailleerd overzicht van alle kanalen kan binnen een paar seconden benaderd worden.

Een druk op de rode knop geeft toegang tot de timer instellingen van waaruit je kunt kiezen tussen een videorecorder timer en een kanaalschakel timer. De kanaalschakel timer maakt het mogelijk automatisch naar een ander kanaal te schakelen op een vooraf ingestelde tijd terwijl de videorecorder timer in een vergrendelde mode staat zodat niemand per ongeluk van kanaal kan wisselen of de ontvanger uit kan schakelen terwijl een programma opgenomen wordt.

Wanneer je nooit erg tevreden bent geweest over het CVBS signaal van de SCART aansluiting, dan kun je in het instellingen menu gaan en de uitgang omschakelen naar RGB of S-video en het automatisch omschakelen naar 16:9 aanzetten. TechniSat heeft ook niet vergeten om kinderslot

instellingen mee te nemen; naast een PIN beveiliging om het hele menusysteem uit te schakelen kunnen ook afzonderlijke TV en radiozenders verborgen worden voor de nieuwsgierige kinderen.

Hoe praktisch het ISIPRO systeem ook is, het kan natuurlijk nooit rekening houden met elk gewenste kanaal. Dit is voor ons reden genoeg om de handmatige kanaalscan eens aan een nader onderzoek te onderwerpen.

Het kanaalscan menu biedt vier verschillende modes: een automatische scan op alle beschikbare satellieten, een scan van afzonderlijke satellieten of transponders en een handmatige scan met invoeren van PID voor DX-ers. In elk van de vier modes kan de scan worden ingesteld voor alle of alleen FTA kanalen. Een blik op de voorgeprogrammeerde transpondergegevens onthult dat deze voor het overgrote deel up-to-date zijn. Tijdens onze kanaalscan test lukte het de DigiPlus STR1 om 80 transponders in iets meer dan acht minuten te scannen. Alle dingen in aanmerking genomen is dat helemaal niet slecht.

Het plaatje was niet zo rooskleurig bij de ontvangst van erg zwakke signalen. Alleen de signalen die begonnen met een C/N van ruwweg 5 dB konden door de ontvanger verwerkt en zonder storingen weergegeven worden. We waren zodoende niet in staat om onze 1,2 meter antenne te gebruiken voor de relatief zwakke horizontale signalen van de NILESAT op 7° West. Zelfs ons testcentrum in Berlijn meldde weinig tot geen succes op de ASTRA2D op 28,2° Oost met een 1,2 meter schotel.

Deze minder dan positieve resultaten met zijn tuner gevoeligheid werden meer dan gecompenseerd door zijn SCPC mogelijkheden. Onze testtransponder met een symbolrate van 1,142 Ms/sec. werd moeiteloos verwerkt en zonder storingen weergegeven.

Radiofans zullen de eerste keer dat ze omschakelen van TV naar radio erg blij zijn. Zelfs in deze mode toont de STR1 gemakkelijk te lezen kanaalnamen, om niet te vergeten de EPG data mocht die beschikbaar zijn. Nu hoeft je dus niet langer de TV aan te zetten wanneer je in de radiomode staat aangezien zelfs de TV en radio kanaallijst in verkleind formaat zichtbaar is op het display van de ontvanger.

## Mening van de expert



Thomas Haring  
TELE-satelliet  
Testcentrum  
Oostenrijk

+

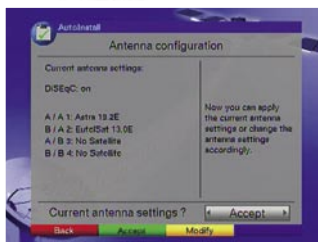
De TechniSat DigiPlus STR1 is een ideale ontvanger voor elke woonkamer en elke leeftijdsgroep. Hij is heel gemakkelijk te gebruiken en, dankzij de installatieassistent en het ISIPRO systeem, een groot deel van de instellingsproblemen die anders tevoorschijn zouden komen bij een standaard ontvanger wordt weggelaten. Hij is ook voorzien van nogal wat mogelijke instellingen voor de meer ambitieuze gebruiker of de professional. SCPC ontvangst is bijzonder goed en dankzij het SFI systeem heeft de gebruiker toegang tot een volledig toegeruste elektronische programmagids die andere ontvangers niet kunnen bieden.

Het zou leuk geweest zijn om een hoofdschakelaar te zien, een doorgeluste IF satellietuitgang en een modulator op het achterpaneel.

### TECHNIC DATA



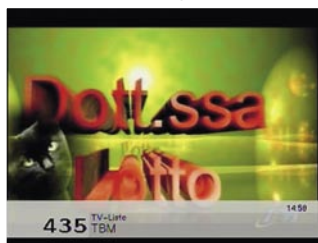
Manufacturer	TechniSat Digital GmbH, 54550 Daun, Germany
Tel	+49-6592-712-600
Fax	+49-6592-4910
E-Mail	http://www.technisat.com/en/kontakt.php
Model	DigiPlus STR1
Function	Digitale CI satellietontvanger met twee geïntegreerde kaartlezers
Channel Memory	5000
Satellites	33
Symbolrates	1-45 Ms/sec.
SCPC Compatible	yes, starting at 1.142 Ms/sec. (test result)
USALS	no
DiSEqC	1.0 / 1.2
Scart Connectors	2
Audio/Video Outputs	3 x RCA
UHF Modulator	no
Programmable 0/12 Volt	no
Digital Audio Output	yes, optical and coaxial
EPG	yes
C/Ku-band Compatible	yes
Power Supply	180-250 VAC, 50 Hz



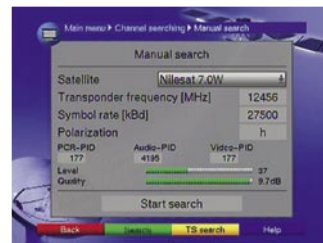
Antenneconfiguratie |



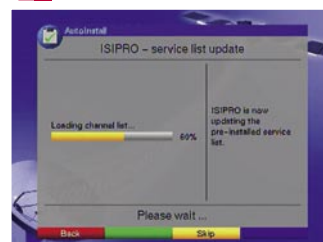
Hoofdmenu |



SCPC ontvangst |



Kanaalscan |



Het downloaden van de ISIPRO kanaallijst |