

# TechniSat DigitSim S2

## Compacte Satelliet Krachtpatser met Twee Systemen voor SIM kaarten



Satellietontvangers zijn tegenwoordig in elke prijsklasse beschikbaar, maar echt goede units worden moeilijker te vinden. Een fabrikant die altijd stond voor kwaliteit, gebruiksgemak en de nieuwste hardwaretechnologie, het bedrijf TechniSat uit Duitsland, stuurde ons onlangs hun nieuwste model uit de Digit ontvangerreeks, de DigitSim S2.

Deze kwaliteitsontvanger is solide gebouwd en is zo klein dat hij bijna overal mee naar toe genomen kan worden. In combinatie met een in verhouding even kleine satellietantenne, zoals de Multyenne voor de ontvangst van tot aan vier satellieten en ook van TechniSat, is hij het perfecte gezelschap voor iedere campingtrip of wanneer je naar je vakantiehuis gaat.

Met net 16 x 10.5 x 3.5 cm heeft hij slechts twee LED's op het frontpaneel die zijn huidige status tonen.

Door zijn kleine formaat was er aan de achterkant ook niet heel veel ruimte voor aansluitingen, dus heeft TechniSat zich geconcentreerd op wat absoluut nodig was, zoals een Scartconnector, een IF ingang en een aansluiting voor een externe 12 volt voeding.

Maar hoe zit het dan met de SIM kaart? Nogmaals, door zijn formaat is de DigitSim S2 veel te klein voor een standaard CI module of betaal-TV kaart. Daarom heeft TechniSat ervoor

gekozen om de nieuwste SIM kaart technologie te gebruiken, iets wat bij mobiele telefoons al gebruikelijk is.

Veel betaal-TV providers bieden hun kaarten al aan in het standaard grotere formaat en in het nieuwe, kleinere, SIM kaart formaat zoals in de Tsjechische Republiek, Slowakije en ook met TechniSat's eigen radiopakket. Andere providers stellen het kleinere SIM formaat ook al beschikbaar; deze trend zal zich alleen maar voortzetten.

De ingebouwde kaartlezer in de DigitSim ontvanger serie ondersteunt de Conax codering (DigitSim S1) en in de DigitSim

S2 het Cryptoworks systeem.

Zoals van TechniSat te verwachten is, ligt de bijgeleverde afstandsbediening prettig in de hand, met alle knoppen duidelijk gemerkt. Het is een goed idee om altijd reservebatterijen in voorraad te hebben, want de ontvanger kan echt niet zonder afstandsbediening gebruikt worden, op de box zelf zitten geen bedieningsknoppen.

De bijgeleverde handleiding levert gedetailleerde informatie, ontelbare afbeeldingen en verklaart alle functies van deze box zo duidelijk dat zelfs een beginner kan begrijpen wat er allemaal gebeurt.

Als een extra bonus levert TechniSat een SmartCard mee die een 120 dagen gratis testversie van het TechniSat radiopakket bevat. Tegen een kleine maandelijkse vergoeding kan deze kaart ook gebruikt worden om toegang te krijgen tot het MTV Unlimited pakket voor alle kijkers in Europa.

## Dagelijks Gebruik

Wat is er vervelender aan een stuk techniek dan wanneer het gecompliceerd is in het gebruik? Het zou echt niet leuk zijn om een nieuwe ontvanger te kopen en dan uren moeten spenderen om de handleiding door te lezen.

Dit is precies wat TechniSat al jaren probeert te voorkomen en ook de DigitSim S2 is geen uitzondering. Een grafisch aantrekkelijke en eenvoudig te volgen Set-up assistent leidt de gebruiker in eenvoudige stappen door de eerste installatie, waarna hij vraagt wat de gewenste OSD taal moet zijn. De gebruiker kan hier kiezen voor Duits, Engels, Frans, Spaans, Italiaans, Turks, Zweeds, Portugees, Russisch, Grieks, Pools, Tsjechisch, Hongaars en Nederlands; het zal niet moeilijk zijn er één te vinden die bij je behoeften past.



Download this report in other languages from the Internet:

Arabic	العربية	www.TELE-satellite.com/TELE-satellite-0711/ara/technisat.pdf
Indonesian	Indonesia	www.TELE-satellite.com/TELE-satellite-0711/bid/technisat.pdf
Bulgarian	Български	www.TELE-satellite.com/TELE-satellite-0711/bul/technisat.pdf
German	Deutsch	www.TELE-satellite.com/TELE-satellite-0711/deu/technisat.pdf
English	English	www.TELE-satellite.com/TELE-satellite-0711/eng/technisat.pdf
Spanish	Español	www.TELE-satellite.com/TELE-satellite-0711/esp/technisat.pdf
French	Français	www.TELE-satellite.com/TELE-satellite-0711/fra/technisat.pdf
Greek	Ελληνικά	www.TELE-satellite.com/TELE-satellite-0711/hel/technisat.pdf
Croatian	Hrvatski	www.TELE-satellite.com/TELE-satellite-0711/hrv/technisat.pdf
Italian	Italiano	www.TELE-satellite.com/TELE-satellite-0711/ita/technisat.pdf
Hungarian	Magyar	www.TELE-satellite.com/TELE-satellite-0711/mag/technisat.pdf
Mandarin	中文	www.TELE-satellite.com/TELE-satellite-0711/man/technisat.pdf
Dutch	Nederlands	www.TELE-satellite.com/TELE-satellite-0711/ned/technisat.pdf
Polish	Polski	www.TELE-satellite.com/TELE-satellite-0711/pol/technisat.pdf
Russian	Русский	www.TELE-satellite.com/TELE-satellite-0711/rus/technisat.pdf
Turkish	Türkçe	www.TELE-satellite.com/TELE-satellite-0711/tur/technisat.pdf

Na het kiezen van de taal voor de audio wordt je gevraagd om je locatie in te voeren en dan enige basisinstellingen te doorlopen zoals het kiezen voor standaard – of zomertijd.

Om automatisch de tijd te kunnen omschakelen tussen zomer en wintertijd is het nodig dat de ontvanger weet in welk land hij gebruikt wordt. De landkeuze bepaalt hoe er wordt omgegaan met het automatisch sorteren en updaten van de kanaallijst en helpt om regionale, landspecifieke kanalen boven in de lijst te zetten.

Het antenne configuratiemenu is ingesteld voor het populaire Europese satellietenpaar Astra op 19.2° Oost en Hotbird op 13° Oost. Als er andere satellieten zijn waarin je geïnteresseerd bent, of je moet DiSEqC parameters gebruiken, dan kan dit direct via de installatieassistent.

Naast de standaard Ku-band universele LNB's kunnen ook TechniSat's eigen Multyenne systeem voor de ontvangst tot aan vier satellieten en de Disicon enkele kabel oplossing gebruikt worden. Zelfs LNB's met ongebruikelijke LOF's zijn totaal geen probleem, deze kunnen handmatig worden ingesteld. Mocht je in het bezit zijn van een DiSEqC motor, dan heb je ook geluk: zowel de DiSEqC 1.2 als de 1.3 (USALS) standaard worden ondersteund.

Het zoeken naar een software-update via satelliet geeft het einde aan van de eerste installatie. De DigitSim vraagt de gebruiker nu of er een kanaalscan naar alle kanalen of alleen gecodeerde kanalen gestart moet worden. Als je het jezelf écht gemakkelijk wilt

maken, kies dan voor ISIPRO, het automatische kanaalupdate systeem van TechniSat. In deze mode laadt de ontvanger een vooraf ingestelde kanaallijst via satelliet, die vanaf dat moment automatisch up-to-date wordt gehouden.

Als er tijdens de set-up voor een bepaald land werd gekozen, zal deze kanaallijst zodanig worden gearrangeerd dat, bijvoorbeeld, een Oostenrijker altijd ORF, of een Zwitser altijd SF bovenin de kanaallijst zal tegenkomen.

De ontvanger is nu klaar voor gebruik. Als er nog speciale instellingen moeten worden uitgevoerd, zoals de

audio/video uitgang of gecompliceerde DiSEqC parameters, dan kan dit altijd later nog gedaan worden via het uit zes categorieën bestaande hoofdmenu.

De DigitSim ondersteunt zowel CVBS als RGB, hoewel YUV en S-Video niet beschikbaar waren. Maar ja, wie zou nou ook een projectie TV of een flatscreen in zijn camper installeren? De ontvanger kan zowel PAL als NTSC signalen aan; ontvangst van feeds uit de VS is dan ook geen probleem.

De voorgeprogrammeerde

tief is wel dat door het ISIPRO systeem de gebruiker niet eerst een manuele scan hoeft uit te voeren en altijd een up-to-date kanaallijst biedt die alle belangrijke kanalen bevat. Voor meer gevorderde gebruikers is er natuurlijk altijd nog een PID scan.

Als je besluit om, ondanks alle voordelen, het ISIPRO systeem niet te gebruiken, dan kun je terugvallen op een variëteit van sorteer – en wijzigmogelijkheden. Individuele kanalen kunnen worden verplaatst of gewist, terwijl popu-



satellietlijst bevat jammer genoeg slechts 20 Europese satellieten, 13 satellieten kunnen nog handmatig worden toegevoegd.

TechniSat voorzag deze kleine ontvanger van voldoende ruimte voor maar 4000 kanalen. Als de DigitSim S2 wordt gebruikt met een DiSEqC motor, zul je vroeger of later een probleem krijgen met het beschikbare kanaalgeheugen.

Een scan van een 80 transponder satelliet werd uitgevoerd in iets meer dan acht minuten. Hiermee werden dus duidelijk geen snelheidsrecords gebroken, maar deze tijd is nog altijd acceptabel. Posi-

laire kanalen in Favorietlijsten kunnen worden geplaatst. De Edit functies zijn gescheiden voor de TV en radiokanalen en zorgen zo voor goede organisatie en duidelijkheid.

Wat ook opvalt aan deze ontvanger is het automatisch downloaden van EPG data op vaste tijden via satelliet. Op deze manier hoef je, wanneer je deze gegevens wilt bekijken, niet eindeloos te wachten; ze zijn direct beschikbaar. Dit heeft voor de gebruiker het belangrijke voordeel dat alle EPG gegevens worden gedownload, ongeacht het kanaal waarnaar op dat moment wordt gekeken en kan daardoor op ieder moment, bijvoorbeeld,



Main Menu |



Satellite List |



SCPC Reception via EUTELSAT 36° east |

een lijst tonen van alle prime-time programma's met één druk op een enkele knop op de afstandsbediening.

Zelfs in normale TV mode presenteert deze kleine TechniSat ontvanger zichzelf goed. Na het drukken op de OK knop verschijnt een goed georganiseerde kanaallijst die, naast een preview venster ook de huidige EPG data voor dat kanaal weergeeft. Deze lijst kan worden gesorteerd op Favorietlijst of provider.

De tijd om tussen twee



kanalen te schakelen is uitstekend met minder dan een seconde. Na iedere kanaalwijziging verschijnt er een infobalk met EPG informatie en aanvullende kanaalgegevens (teletekst, AC3, audio, ondertitels enz.).

Tweemaal drukken op de OK knop levert uitgebreide EPG informatie, voor zover dit wordt geleverd door de provider.

De SFI knop op de afstandsbediening start de Elektronische Programma Gids die simultaan ofwel de huidige ofwel de komende informatie voor wel 12 kanalen levert, of indien gewenst, alle programmeergegevens voor een bepaald

kanaal. Je kunt ook de timer direct vanuit de EPG instellen zodat je nooit weer één van je favoriete programma's hoeft te missen.

De door TechniSat gebouwde tuner toonde zijn excellente gevoeligheid tijdens onze tests en had geen problemen met het verwerken van zwakkere signalen met C/N waarden tussen de 4 en 5 dB.

De ontvanger toonde zich van zijn beste kant bij de ontvangst van SCPC kanalen: onze

testtransponder op EUTELSAT SEASAT op ° Oost met een symbolrate van 1.628 Ms/sec werd moeiteloos verwerkt, waar dit volgens de specificaties van de fabrikant pas begint bij 2 Ms/sec.

Dit perfecte totaalbeeld van de DigitSim S2 wordt nog verder uitgebreid door de snelle teletextdecoder en het eenvoudig te gebruiken kinderslot.

## Conclusie van de Expert



+

**De bediening van de DigitSim S2 van TechniSat is duidelijk en logisch uitgewerkt waardoor hij ook voor nieuwkomers eenvoudig te gebruiken is. De gezinsvriendelijke huiskamerontvanger bewijst zichzelf met zijn doordachte mogelijkheden en betrouwbare functies. Het kleine formaat maakt hem perfect voor gebruik in een camper of het weekendhuisje in de bossen. Hij past makkelijk in je broekzak en kan bijna overal mee naar toe worden genomen. We waren vooral onder de indruk van zijn excellente gevoeligheid en de korte tijd om te schakelen tussen kanalen.**

-  
**Het beschikbare kanaalgeheugen staat open voor verbetering: 4000 kanalen voor een CI ontvanger met DiSEqC motor kon wel eens niet genoeg zijn.**

## TECHNIC DATA

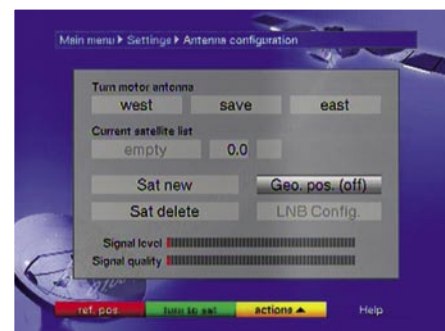
Manufacturer	TechniSat Digital GmbH, 54550 Daun, Germany
Tel	+49-(0) 65 92 / 712-600
Fax	+49-(0) 65 92 / 49 10
Website	www.technisat.com
Model	DigitSim S2
Function	Digitale CI Satellietontvanger
Channel Memory	4000
Satellites	33
Symbol rates	2-45 Ms/sec.
SCPC Compatible	yes, 1.628 Ms/sec in our tests
USALS	yes
DiSEqC	1.0 / 1.2 / 1.3
Scart Connectors	1
Audio Connectors	no
UHF Modulator	no
0/12 Volt Output	no
Digital Audio Output	no
EPG	yes
C/Ku-Band Compatible	yes
Power Supply	180-250 VAC / 50 Hz via Power Supply; 12V / 1.6A direct



SFI EPG Overview |



EPG Data of a Channel |



DiSEqC Motor Settings |