

Sony LF-PK1

TV in het hele huis en van over de hele wereld

Thomas Haring



Location Free Player ▲

HDTV is niet het enige onderwerp dat de gemoederen de laatste tijd bezig heeft gehouden; andere gebieden hebben ook een hoge vlucht genomen zoals IPTV. En dan hebben we het niet alleen maar over commerciële IPTV; apparaten zoals de Slingbox waar we in de 09/2007 uitgave van TELE-satelliet uitgebreid aandacht aan hebben geschonken of de Sony LF-PK1 die

we in dit nummer zullen introduceren zijn gemigreerd van een product in een klein hoekje tot een product dat populair begint te worden onder de gemiddelde gebruiker.

Deze boxen koppelen de ontvangstmedia met het internet en maken daardoor de plaats waar je kijkt en luistert onafhankelijk van waar je antenne ophangt staat.

Windows Vista. Voor ons was dat geen probleem, aangezien we ruim voldoende PC's hadden staan in ons testlaboratorium om mee te werken en er werkt er zeker nog wel één met Windows XP. Maar voor gewone gebruikers zou dit een ongemak kunnen betekenen.



Op het frontpaneel van de Sony LF-PK1 zitten vijf status LED's die zijn huidige bedieningsmodus tonen en het type netwerkverbinding dat in gebruik is. In de buurt van de onderkant zit een knop waarmee de box aan en uit gezet kan worden. Het achterpaneel is voorzien van zes RCA aansluitingen (2x composiet video in en 2x stereo audio in), een S-video aansluiting, een VHF/UHF tuner, een netwerkaansluiting, een aansluiting voor de externe IR Blaster en een aansluiting voor de 12-volt voedingsspanning.

De box kan ook gebruikt worden met een WLAN aansluiting alhoewel geen externe antenne aangesloten kan worden. De benodigde software staat op de meegeleverde CD-ROM en er is ook een korte gebruiksaanwijzing die de belangrijkste stappen van de installatie uitlegt. Zoals van Sony verwacht mag worden is de box bijzonder goed uitgevoerd en omvat elke gewenste mogelijkheid.

Dagelijks gebruik

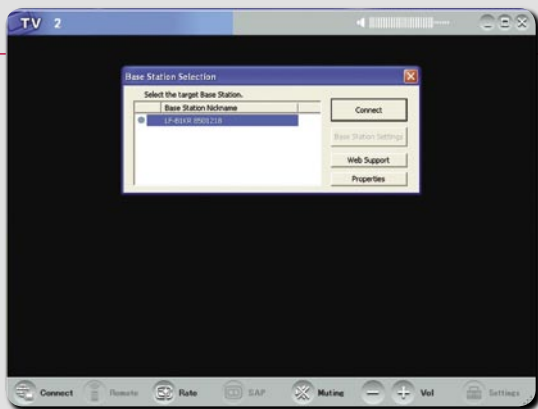
Na het installeren van de box en het verbinden ervan met een satellietontvanger wezen we hem snel een IP adres toe voor het lokale netwerk en begonnen toen met de installatie van de "Location Free Player", Sony's eigen afspeler software speciaal ontworpen voor de box. Voordat we zelfs maar konden beginnen met de installatie zorgde een foutmelding ervoor dat alles gelijk stopte: het lijkt erop dat de speler niet compatibel is met

Ondertussen heeft Sony een update uitgebracht voor de "Location Free Player" zodat hij ook werkt onder Windows Vista. Jammer genoeg kan deze update alleen geïnstalleerd worden wanneer een oudere versie van de speler al in gebruik is. Volgens de Q&A sectie op Sony's website stellen ze dat je moet zorgen dat de "Location Free Player" al geïnstalleerd is op je PC voordat je hem upgradet naar een Windows Vista machine aangezien de update daarna niet meer geïnstalleerd kan worden.

Wanneer je al Windows Vista op je PC hebt, dan weet de website van Sony hier niks over te zeggen. Niet erg klantvriendelijk, toch? Nadat we er eindelijk in geslaagd waren de "Location Free Player" te laten werken op onze PC, verscheen de volgende lelijke verrassing: de software verkondigde dat hij zichzelf niet kon koppelen aan deze box.

In eerste instantie dachten we dat het een fout was in de configuratie van de speler of in onze eigen router in het testlab, maar het werd heel snel duidelijk dat het een probleem was met de Engelse versie van de "Location Free Player" die we in gebruik hadden. Dus we installeerden hiervoor in de plaats de Koreaanse versie die op dezelfde CD meegeleverd was en, had je het niet gedacht, de software linkte zichzelf onmiddellijk met de box en binnen luttele ogenblikken was het beeld van de satellietontvanger te zien op onze monitor.

Het was te verwachten dat Sony, een bedrijf dat ook in



Het verbinding maken met de LF-PK1 box ▲



Virtuele afstandsbediening ▲

hoge mate actief is op het gebied van internationale film en televisie, speciale nadruk zou leggen op landspecifieke toepassingen voor zijn box. Vermoedelijk willen ze, bijvoorbeeld, voorkomen dat kijkers in Europa kanalen uit de VS of Azië kunnen ontvangen en omgekeerd. Vergelijkbaar met betaal TV lijkt het allemaal een kwestie van film en TV rechten te zijn.

De beeldkwaliteit was zelfs al bij de eerste aanblik uitzonderlijk goed met nauwelijks enige belasting van onze vaste aansluiting. Zelfs onze tests DSL aansluiting verliepen positief waarbij de box een uitmuntende beeldkwaliteit leverde. En bij het gebruiken van een bescheiden 1,5 Mbit, was er zelfs nog genoeg bandbreedte over om op internet te surfen.

Uiteraard was de zaak anders aan de andere kant, maar wanneer een enigszins betrouwbare DSL verbinding wordt gebruikt, dan zou ook dit geen probleem moeten zijn.

In de volgende stap wilden we de volledige controle over de apparatuur overnemen. Voor dit doel wordt de Sony box geleverd met een zogenaamde IR blaster die gebruikt wordt om de aangesloten apparatuur te bedienen. De IR diodes van de blaster worden eenvoudig aan de voorkant geplaatst in de buurt van de IR ontvanger van de box die bediend moet worden en met behulp van de virtuele afstandsbediening in de "Location Free Player" kunnen alle noodzakelijke besturingscommando's via het internet verstuurd worden en dan via de IR blaster teruggestuurd worden naar de ontvanger.

Wij vonden al snel een bruikbare ontvanger voor deze test en binnen de kortste keren waren we in staat om de PVR box volledig te bedienen zonder gebruik te maken van een afstandsbediening en, bijvoorbeeld,

beeld, een kijkje te nemen in zijn bewaarde opnames. We waren blij om te zien dat de software snel genoeg reageerde op de diverse afstandsbediening commando's waardoor de box bediend kon worden met nauwelijks merkbare vertragingen.

Een extra mogelijkheid van de LF-PK1 is de geïntegreerde WLAN aansluiting. Deze maakt het bijvoorbeeld mogelijk om zonder moeite het beeld van je PVR box door te sturen naar een laptop in de achtertuin. Het kijken naar je favoriete TV series in de mooie buitenwereld waar het weer mooi is kan nu gerealiseerd worden zonder dat het nodig is kabels aan te leggen en zonder hoge kosten.

Tijdens onze tests werkte de geïntegreerde WLAN antenne redelijk goed, alhoewel een externe antenne beter geweest zou zijn voor een groter bereik. Dit hele concept zou helemaal interessant worden wanneer een Sony PlayStation Portable beschikbaar zou zijn. Je zou dan kunnen genieten van draadloze video en audio van elke willekeurige bron op de monitor van de PlayStation Portable door het hele huis heen. Verrassenderwijs was het ontvangstbereik tamelijk goed, we hadden zelfs buiten ons testlab geen ontvangstproblemen.

Alle dingen in aanmerking genomen kunnen we aan de ene kant stellen dat de Sony LF-PK1 de ideale box is voor iedereen die toegang wil krijgen tot zijn ontvanger en zijn favoriete programma's wil bekijken terwijl hij onderweg is. Aan de andere kant is het ook de perfecte tool voor gebruikers die hun favoriete zenders willen bekijken op mobiele apparatuur zoals een laptop of een PlayStation Portable. Dankzij de betrekkelijk kleine benodigde bandbreedte kan het uitgezonden TV beeld

zelfs ontvangen worden in een hotel met uitzonderlijke kwaliteit zonder een extreme belasting te vormen op de internetverbinding.

De box is volledig onbruikbaar



IR Blaster

voor iederen die, bijvoorbeeld, een vriend in de VS wil gebruiken om diens lokale kanalen te versturen naar Europa of Azië. Dat zou alleen mogelijk zijn wanneer de landspecifieke versie van de "Location Free Player" gebruikt zou worden. In een dergelijk geval adviseren we nadrukkelijk het gebruik van alternatieve systemen zoals de Slingbox.

Conclusie

De Sony LF-PK1 is een eenvoudig te gebruiken en simpel te installeren box die toegang biedt tot je lokale TV zenders overal ter wereld. De algehele kwaliteit van de box is bijzonder goed, zelfs de meegeleverde software - de "Location Free Player" - functioneert correct en het gebruik ervan is kinder spel.



Op dit moment levert Sony geen echte ondersteuning voor Microsoft's nieuwste besturingssysteem Windows Vista ondanks dat het al bijna een jaar beschikbaar is.

De fabrikant heeft geprobeerd het gebruik van de box te beperken tot specifieke regio's in die zin dat de box en de "Location Free Player" dezelfde taal moeten hebben.

Over het algemeen liet de Sony LF-PK1 ons achter met een tweeledig indruk: uitzonderlijke technologie in combinatie met kunstmatige beperkingen tijdens praktische toepassing.

TELE-satellite World

[www.TELE-satellite.com/...](http://www.TELE-satellite.com/)

Download this report in other languages from the Internet:

Arabic	العربية	www.TELE-satellite.com/TELE-satellite-0805/ara/sony.pdf
Indonesian	Indonesia	www.TELE-satellite.com/TELE-satellite-0805/ind/sony.pdf
Bulgarian	Български	www.TELE-satellite.com/TELE-satellite-0805/bul/sony.pdf
Czech	Česky	www.TELE-satellite.com/TELE-satellite-0805/ces/sony.pdf
German	Deutsch	www.TELE-satellite.com/TELE-satellite-0805/deu/sony.pdf
English	English	www.TELE-satellite.com/TELE-satellite-0805/eng/sony.pdf
Spanish	Español	www.TELE-satellite.com/TELE-satellite-0805/esp/sony.pdf
Farsi	فارسی	www.TELE-satellite.com/TELE-satellite-0805/far/sony.pdf
French	Français	www.TELE-satellite.com/TELE-satellite-0805/fra/sony.pdf
Greek	Ελληνικά	www.TELE-satellite.com/TELE-satellite-0805/hel/sony.pdf
Croatian	Hrvatski	www.TELE-satellite.com/TELE-satellite-0805/hrv/sony.pdf
Italian	Italiano	www.TELE-satellite.com/TELE-satellite-0805/ita/sony.pdf
Hungarian	Magyar	www.TELE-satellite.com/TELE-satellite-0805/mag/sony.pdf
Mandarin	中文	www.TELE-satellite.com/TELE-satellite-0805/man/sony.pdf
Dutch	Nederlands	www.TELE-satellite.com/TELE-satellite-0805/ned/sony.pdf
Polish	Polski	www.TELE-satellite.com/TELE-satellite-0805/pol/sony.pdf
Portuguese	Português	www.TELE-satellite.com/TELE-satellite-0805/por/sony.pdf
Romanian	Românesc	www.TELE-satellite.com/TELE-satellite-0805/rom/sony.pdf
Russian	Русский	www.TELE-satellite.com/TELE-satellite-0805/rus/sony.pdf
Swedish	Svenska	www.TELE-satellite.com/TELE-satellite-0805/sve/sony.pdf
Turkish	Türkçe	www.TELE-satellite.com/TELE-satellite-0805/tur/sony.pdf