

# Topfield TMS SRP-2100

## High-end All-rounder



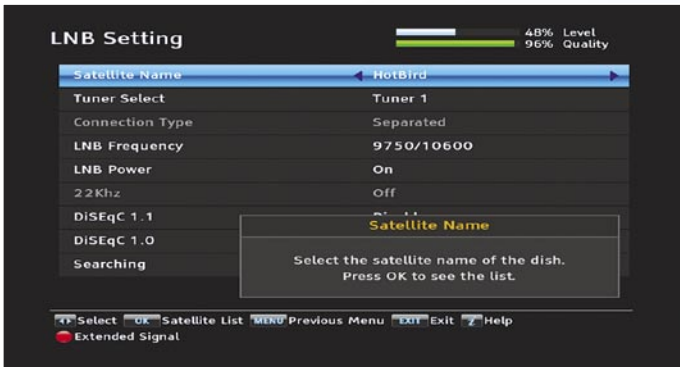
**TOPFIELD®**

*Elke ontvanger die we aanschaffen heeft altijd prominent een merknaam op de voorkant staan. In werkelijkheid echter, ontwikkelt en produceert geen enkele fabrikant alle componenten in huis maar zoekt eerder afzonderlijke onderdelen van verschillende aanbieders en stelt vervolgens de ontvanger samen. Eén van de bepalende componenten is altijd de hoofd chipset, aangezien die bepaalt hoe goed de binnenkomende audio- en videogegevens verwerkt worden. Een goede kwaliteit ontvanger moet een goede kwaliteit chipset bevatten om zeker te zijn van briljant geluid en beeld, een grote toepasbaarheid en een stabiele werking.*

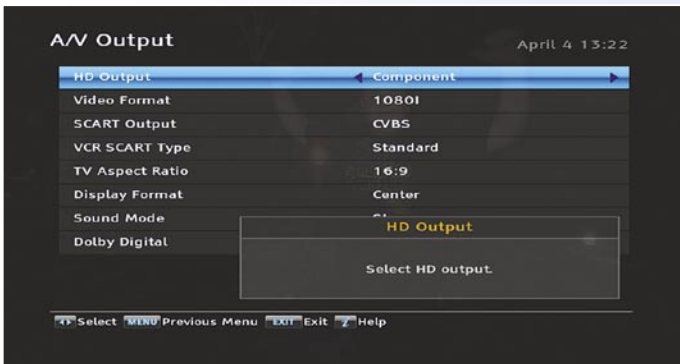




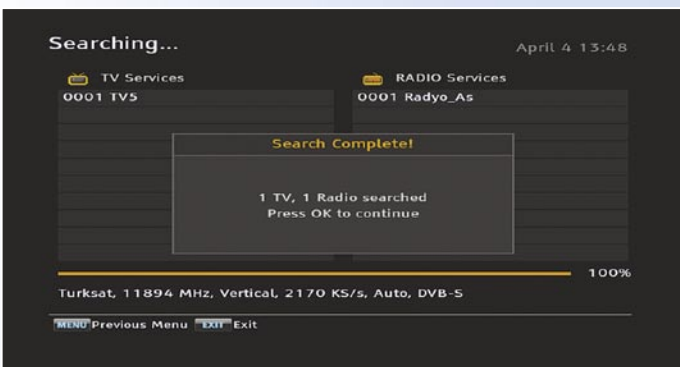
Hoofdmenu |



LNB instellingen |



Video-uitgang opties |



SCPC zoeken |



SCPC ontvangst |

Iets meer dan een jaar geleden waren we getuige van de grootschalige overgang van SDTV naar HDTV gebruik makend van DVB-S2/H.264. Dit vereiste uiteraard een volledig nieuwe chipset om zeker te kunnen zijn dat naast conventionele standaard definitie signalen ook hoge definitie signalen verwerkt kunnen worden.

We weten allemaal dat nieuwe technologie vaak nieuwe problemen met zich meebrengt en nieuwe bugs waarvan het enige tijd kost voordat ze opgelost kunnen worden. De eerste DVB-S2/H.264 chipsets waren daar geen uitzondering op en zo ongeveer elke fabrikant van HDTV ontvangers kwam de één of andere kinderziekte tegen. Des te meer opties een merk probeerde in zijn vooruitstrevende HD ontvangers in te bouwen, des te gevoeliger ze eigenlijk waren voor problemen.

Ondertussen echter hebben chipfabrikanten enige tijd gehad om naar de problemen te kijken en uit te zoeken hoe ze die op moesten lossen, waardoor de Topfield TMS SRP-2100 nu één van de eerste ontvangers is die de nieuwste en verbeterde DVB-S2/H.264 chipset gebruikt.

Topfield uit Zuid Korea noemt zichzelf "Leider in Thuismultimedia", en het is nou precies die claim die het bedrijf op dit moment wil bewijzen met dit nieuwe product. Vele maanden geleden begon een team van Topfield technici met het ontwerpen van deze nieuwe generatie HD ontvanger.

Wat vanaf het allereerste begin duidelijk was, was dat Internet een belangrijke rol zou gaan spelen naast conventionele satelliet TV ontvangst. Nu we het daar over hebben, het is niet toevallig dat TELE-satelliet ervoor gekozen heeft "breedband" aan zijn titel toe te voegen, aangezien ook wij verwachten dat het in de toekomst voor de consumenten niet meer uit zal maken waar TV en radio-programma's vandaan komen. Satelliet, kabel, terreestriël en breedband internet zullen allen even doeltreffende bronnen van multimedia-inhoud zijn en op een dag zullen we ons niet eens meer afvragen waar TV programma's vandaan komen.

De technici bij Topfield stroomlijnden deze verwachting ook in hun nieuwe TMS ontvanger en zorgden er daarom voor dat hij niet alleen geleverd wordt met twee DVB-S2 compatibele tuners maar ook met een volledig werkende netwerkaansluiting als één van zijn belangrijkste opties.

Topfield besloot dat nieuwe technologie in het inwendige ook een nieuwe uitstraling aan de buitenkant vereist. Voorgoed verdwenen zijn de min of meer verborgen knoppen op het frontpaneel – de toekomst ligt in een drukgevoelig bedieningspaneel dat een definitief einde maakt aan opdringerige knoppen.

De TMS (dat, toevallig, staat voor Total Media Solutions) is zo'n drie centimeter hoger dan vergelijkbare satellietontvangers, maar dankzij zijn stijlvol ontworpen frontpaneel zorgt dat er niet voor dat hij lomp oogt. Uiteindelijk is er maar één enkele knop die direct boven het uitstekend leesbare VFD display geplaatst is: die waarmee de ontvanger aan en uit gezet kan worden.

Alle andere bedieningssegmenten zijn hier naast geplaatst in een perfecte cirkel, en ze worden simpelweg geactiveerd door het frontpaneel aan te raken, wat een bijzonder slim concept is.

Wanneer de ontvanger ingeschakeld wordt worden deze segmenten omringd door een heldere blauwe LED ring, die wij een tikje te helder vonden in een donkere kijkomgeving. Wij hadden het gewaardeerd wanneer we deze LED's hadden kunnen dimmen of uitschakelen.

Een klep aan de rechterkant van het frontpaneel verbergt twee CI sloten die iedere standaard conditional access module voor betaal TV kunnen verwerken (zoals Viaccess, Cryptoworks, Nagravision, Alphacrypt enz.), en twee USB poorten om externe harde schijven of andere opslagmedia zoals digitale camera's en dergelijke aan te kunnen sluiten.

Het achterpaneel bewijst ook zijn waarde, aangezien het voorzien is van de verplichte HDMI aansluiting, twee SCART euroconnectors, zes RCA aan-

sluitingen voor YUV, CVBS en stereo audio, een USB poort, een E-SATA aansluiting, een netwerk aansluiting, een coax en een digitale audio-uitgang en uiteraard de twee DVB-S2 compatibele tuners compleet met doorgeluste uitgangen. Om onze glimlach nog breder te laten worden voegde Topfield ook een mechanische hoofdschakelaar toe aan de achterkant.

In tegenstelling tot de meeste Topfield ontvangers in het verleden is de nieuwe TMS voorzien van een kleine ven om koeling te verzorgen voor de harddisk en de voedingseenheid. In de ontvanger die wij voor onze test beschikbaar hadden produceerde de ven een nogal storende hoge fluittoon. Topfield heeft ons echter verzekerd dat ze een stillere ven en een verbeterde voedingseenheid zullen gebruiken in de serieproductie.

De afstandsbediening die meegeleverd wordt met de TMS ligt prettig in de hand en is voorzien van een eenvoudig te gebruiken lay-out ontwerp. Alle knoppen zijn duidelijk gelabeld en geven genoeg tegendruk tijdens het indrukken.

Wanneer de kwaliteit van de TMS afstandsbediening gelijk zou zijn aan die van de TF770HDPVR dan zouden we het gevoel hebben in de hemel te zijn. Aangezien dit, helaas,

niet het geval is moeten we eerlijk zeggen dat alhoewel de afstandsbediening goed genoeg is om te gebruiken, hij toch niet het uitstekende ontwerp en gevoel vertegenwoordigt dat zou passen bij de ontvanger waarvoor hij bedoeld is.

In positievere zin waren we gecharmeerd van het feit dat je ook je TV, DVD speler en versterker kunt bedienen met dezelfde afstandsbediening. De gebruiksaanwijzing omvat een uitgebreide lijst van codes voor diverse fabrikanten zodat de afstandsbediening geconfigureerd kan worden om met je huiskamerapparatuur gebruikt te worden. Toen wij dit testten, werkte deze functie werkelijk probleemloos.

Verder heeft Topfield besloten om ook een volwaardig draadloos toetsenbord mee te leveren met de TMS, zelfs al kan dit op dit moment alleen nog maar gebruikt worden voor het geïntegreerde Battle Tank videospelletje. Er zijn echter plannen in de maak om in de toekomst een Internet browser aan het besturingssysteem van de ontvanger toe te voegen, waarvoor het toetsenbord uitzonderlijk goed van pas zal komen. Wanneer het draadloze toetsenbord gebruikt wordt moet een kleine dongle op één van de beschikbare USB poorten van de ontvanger aangesloten

worden zodat de signalen daadwerkelijk van het toetsenbord naar de ontvanger overgebracht kunnen worden.

Deze indrukwekkende lijst van mogelijkheden wordt afgerond met een meegeleverde HDMI kabel en een bijzonder bruikbare gebruiksaanwijzing – iets dat we zijn gaan verwachten en waarderen van Topfield uit het verleden. Hij voorziet ons van gedetailleerde informatie over alle functies van de ontvanger, heeft een briljante indeling en meegeleverde illustraties en plaatjes waar nodig.

## Dagelijks gebruik

Toen Topfield ons enkele weken geleden vertelde dat de nieuwe TMS naar ons verstuurd zou worden om hem te laten testen konden we haast niet wachten op de dag dat hij bij ons testlab zou arriveren. Toen die dag eindelijk aangebroken was waren we zelfs sneller dan normaal gesproken met het aansluiten van de ontvanger op ons ontvangststelsel en aan onze plasma TV in het testlab.

Bij het voor de eerste keer inschakelen wil de ontvanger de voorkeurstaal voor het OSD weten, waarbij de volgende opties beschikbaar zijn: Engels, Frans, Duits, Nederlands, Italiaans en Spaans.

Alhoewel de ontvanger voorzien was van een uitgebreide kanaallijst die duidelijk toegesneden was op de Duitstalige markt, was de volgende stap in het initiële installatieproces een kanaalscan.

De TMS wordt geleverd met een up-to-date lijst van 150 Europese en Aziatische satellietposities voor Ku en C-band uitzendingen. De transponderdatabase bleek al net zo actueel te zijn.

Voor zover het om antenneinstellingen gaat lijkt de TMS blij te zijn met alles wat hem toegeworpen wordt. Alle DiSEqC protocollen (1.0, 1.1, 1.2 en 1.3) worden ondersteund wat inhoudt dat een eenvoudige enkele antenne net zo goed is als een multifocus antenne met tot 16 LNB's of een antenne met een DiSEqC motor. Een aantal algemeen gebruikte LOF waarden is vooringesteld en in het geval dat je een exotischer LNB hebt kun je zelfs de benodigde LOF handmatig instellen.

Om volledig gebruik te kunnen maken van een PVR met dubbele tuner zouden beide tuners gevoed moeten worden met een afzonderlijke kabel vanaf de antenne zodat twee opnames (zelfs van verschillende satellieten) tegelijkertijd kunnen worden gemaakt terwijl een derde programma bekeken wordt.



In het geval dat er maar één kabel beschikbaar is dan kan de doorlus uitgang van tuner 1 op de ingang van tuner 2 aangesloten worden, wat inhoudt dat niet alle kanalen beschikbaar zijn op tuner 2.

Een kanaalscan werd tamelijk vlot uitgevoerd en besloeg maar ongeveer acht minuten voor HOTBIRD 13° Oost met zijn meer dan 100 transponders. Maar ja, we hadden ook eigenlijk niet anders verwacht van Topfield. Uiteraard kan elke scan beperkt worden tot alleen FTA of gecodeerde kanalen, en kanalen die niet vooringesteld zijn in de transponderlijst kunnen eenvoudig gevonden worden door de netwerk zoekmode te gebruiken.

Voor de professionals onder jullie heeft Topfield er zelfs aan gedacht om handmatige PID invoer in te bouwen. De enige mogelijkheid die echte DXers zullen missen is blind scan, die bij de TMS niet beschikbaar is.

De TMS tuner had een plezierige verrassing voor ons in petto: Niet alleen kon hij probleemloos overweg met SCPC signalen van TURKSAT 42° Oost, hij liet ook een uitstekende indruk achter toen we probeerden signalen te ontvangen van transponders die maar heel zwak binnenkomen op onze locatie (zoals die van NILESAT 7° West of ASTRA 2D 28,2°

Oost bijvoorbeeld). Toen we de test onder laboratoriumomstandigheden herhaalden werd de uitstekende ontvangstkwaliteit van de tuner bevestigd. Een C/N waarde van iets meer dan 4 dB was genoeg voor een stabiel en foutvrij beeld op onze plasma TV.

Het is altijd het zelfde liedje wanneer een nieuwe satelliet-ontvanger in onze huiskamer verschijnt: Honderden of zelfs duizenden kanalen worden gevonden tijdens de kanaalscan en vervolgens start de afschuwelijke klus om enige orde aan te brengen in deze enorme chaos. In ons geval vulden veel meer dan 2000 TV kanalen en ontelbare radiokanalen de algemene lijst, maar gelukkig heeft Topfield een reputatie om het vervelende uit het kanaallijst bewerken te halen en de TMS is daarop geen uitzondering.

Zijn kanaalgeheugen accepteert tot aan 7000 TV kanalen en tot aan 3000 radiostations en kan naar je eigen wensen bewerkt worden. Afgezien van automatisch aanbrengen van een basisstructuur is het handmatig verplaatsen, wissen, hernoemen of van PIN-code voorzien mogelijk voor afzonderlijke kanalen.

Net zo gemakkelijk kunnen kanalen waar je regelmatig naar kijkt naar een favorietenlijst verplaatst worden, die op

## TELE-satellite World

[www.TELE-satellite.com/...](http://www.TELE-satellite.com/)

Download this report in other languages from the Internet:

Arabic	العربية	<a href="http://www.TELE-satellite.com/TELE-satellite-0907/ara/topfield.pdf">www.TELE-satellite.com/TELE-satellite-0907/ara/topfield.pdf</a>
Indonesian	Indonesia	<a href="http://www.TELE-satellite.com/TELE-satellite-0907/bid/topfield.pdf">www.TELE-satellite.com/TELE-satellite-0907/bid/topfield.pdf</a>
Bulgarian	Български	<a href="http://www.TELE-satellite.com/TELE-satellite-0907/bul/topfield.pdf">www.TELE-satellite.com/TELE-satellite-0907/bul/topfield.pdf</a>
Czech	Česky	<a href="http://www.TELE-satellite.com/TELE-satellite-0907/ces/topfield.pdf">www.TELE-satellite.com/TELE-satellite-0907/ces/topfield.pdf</a>
German	Deutsch	<a href="http://www.TELE-satellite.com/TELE-satellite-0907/deu/topfield.pdf">www.TELE-satellite.com/TELE-satellite-0907/deu/topfield.pdf</a>
English	English	<a href="http://www.TELE-satellite.com/TELE-satellite-0907/eng/topfield.pdf">www.TELE-satellite.com/TELE-satellite-0907/eng/topfield.pdf</a>
Spanish	Español	<a href="http://www.TELE-satellite.com/TELE-satellite-0907/esp/topfield.pdf">www.TELE-satellite.com/TELE-satellite-0907/esp/topfield.pdf</a>
Farsi	فارسی	<a href="http://www.TELE-satellite.com/TELE-satellite-0907/far/topfield.pdf">www.TELE-satellite.com/TELE-satellite-0907/far/topfield.pdf</a>
French	Français	<a href="http://www.TELE-satellite.com/TELE-satellite-0907/fra/topfield.pdf">www.TELE-satellite.com/TELE-satellite-0907/fra/topfield.pdf</a>
Greek	Ελληνικά	<a href="http://www.TELE-satellite.com/TELE-satellite-0907/hel/topfield.pdf">www.TELE-satellite.com/TELE-satellite-0907/hel/topfield.pdf</a>
Croatian	Hrvatski	<a href="http://www.TELE-satellite.com/TELE-satellite-0907/hrv/topfield.pdf">www.TELE-satellite.com/TELE-satellite-0907/hrv/topfield.pdf</a>
Italian	Italiano	<a href="http://www.TELE-satellite.com/TELE-satellite-0907/ita/topfield.pdf">www.TELE-satellite.com/TELE-satellite-0907/ita/topfield.pdf</a>
Hungarian	Magyar	<a href="http://www.TELE-satellite.com/TELE-satellite-0907/mag/topfield.pdf">www.TELE-satellite.com/TELE-satellite-0907/mag/topfield.pdf</a>
Mandarin	中文	<a href="http://www.TELE-satellite.com/TELE-satellite-0907/man/topfield.pdf">www.TELE-satellite.com/TELE-satellite-0907/man/topfield.pdf</a>
Dutch	Nederlands	<a href="http://www.TELE-satellite.com/TELE-satellite-0907/ned/topfield.pdf">www.TELE-satellite.com/TELE-satellite-0907/ned/topfield.pdf</a>
Polish	Polski	<a href="http://www.TELE-satellite.com/TELE-satellite-0907/pol/topfield.pdf">www.TELE-satellite.com/TELE-satellite-0907/pol/topfield.pdf</a>
Portuguese	Português	<a href="http://www.TELE-satellite.com/TELE-satellite-0907/por/topfield.pdf">www.TELE-satellite.com/TELE-satellite-0907/por/topfield.pdf</a>
Romanian	Românesc	<a href="http://www.TELE-satellite.com/TELE-satellite-0907/rom/topfield.pdf">www.TELE-satellite.com/TELE-satellite-0907/rom/topfield.pdf</a>
Russian	Русский	<a href="http://www.TELE-satellite.com/TELE-satellite-0907/rus/topfield.pdf">www.TELE-satellite.com/TELE-satellite-0907/rus/topfield.pdf</a>
Swedish	Svenska	<a href="http://www.TELE-satellite.com/TELE-satellite-0907/sve/topfield.pdf">www.TELE-satellite.com/TELE-satellite-0907/sve/topfield.pdf</a>
Turkish	Türkçe	<a href="http://www.TELE-satellite.com/TELE-satellite-0907/tur/topfield.pdf">www.TELE-satellite.com/TELE-satellite-0907/tur/topfield.pdf</a>

Available online starting from 29 May 2009

zichzelf weer in 30 categorieën onderverdeeld kan worden. Op deze manier kun je op genre gebaseerde persoonlijke lijsten maken, een aparte HDTV lijst maken of elk lid van de familie kan een aangepaste lijst maken helemaal voor hem of haar zelf.

Voordat we het hoofdmenu verlaten – dat, toevallig, handig onderverdeeld is in vijf categorieën – is het zinnig om een blik te werpen op systeeminstellingen en om wat parameters aan te passen, mocht dat nodig zijn. Zoals andere digitale ontvangers kan de TMS ingesteld worden om de lokale tijd automatisch te laten synchroniseren via de satelliet. Wat klinkt als een uitstekend idee heeft ook zijn nadeel, aangezien sommige kanalen foutieve tijdsignalen meezenden en ervoor zorgen dat een verkeerde tijd in de ontvanger gezet wordt. Om dit probleem tegen te gaan

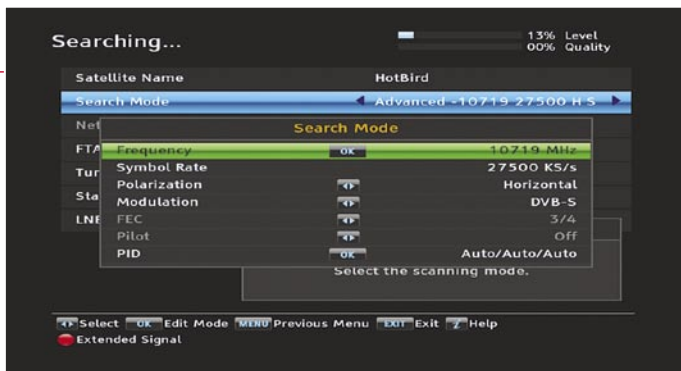
biedt de TMS de mogelijkheid deze functie te beperken tot bepaalde vooringestelde transponders of kanalen, wat zelfs gecodeerde kanalen mogen zijn. Dit is een erg bruikbare functie waar we al een eeuwigheid op gewacht hebben.

Via HDMI kan de TMS 576i, 576p, 720p of 1080i aanbieden, of je kunt kiezen voor de automatische modus die de meest geschikte resolutie kiest gebaseerd op het ontvangen signaal. Wij waardeerden met name de Video Formaat knop op de afstandsbediening om snel van resolutie te kunnen veranderen.

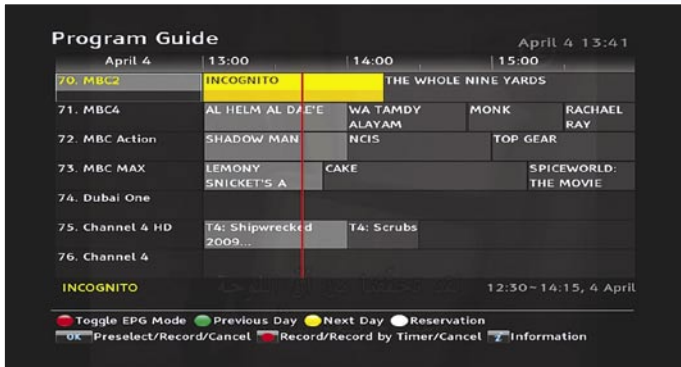
De SCART euroconnector levert CVBS, S-Video of RGB signalen, en gebruikers kunnen vooraf instellen hoe 4:3 materiaal gepresenteerd zal worden op een 16:9 scherm (Pan & Scan of origineel formaat met zwarte balken aan beide zijden). Alhoewel vrijwel nie-



**TOPFIELD®**



Handmatig kanalen zoeken



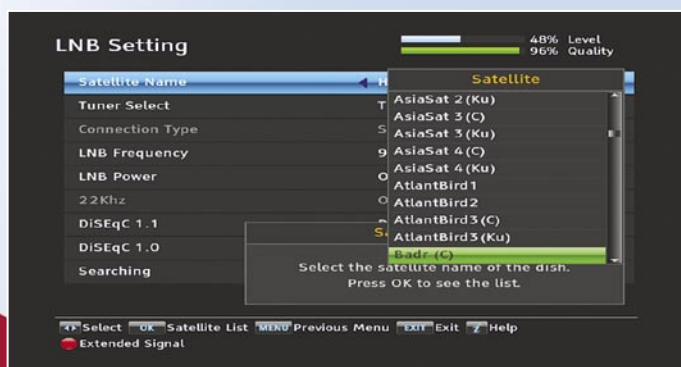
EPG modus 1



Uitgebreide EPG informatie



Diverse OSD instellingen



150 vooraf opgeslagen satellietposities zijn beschikbaar

mand hier meer gebruik van zal maken is het zelfs nog mogelijk om de signaaluitgang op 4:3 te zetten voor oudere televisies.

Zoals de naam doet vermoeden bieden de opname en weergave-instellingen de mogelijkheid het gedrag van de ontvanger tijdens opname en weergave vast te leggen. De time shift buffer is uitgebreid om nu 300 minuten te halen, ten opzichte van de 120 minuten die in het verleden beschikbaar waren. Daarnaast kun je ervoor zorgen dat de ontvanger een vooraf ingesteld aantal minuten voor en na elke timeropname toevoegt om te zorgen dat je niets mist in het geval dat een kanaal zich niet helemaal aan zijn schema houdt.

Wanneer externe opslagmedia aangesloten worden via de USB of E-SATA poorten dan kunnen die genomineerd worden als standaard opslagmedium. Dus wanneer je liever een USB harddisk gebruikt in plaats van de ingebouwde 500 GB harddisk dan kun je de ontvanger eenvoudig instellen om deze externe schijf te gebruiken.

Een ander nieuwtje is dat het mogelijk is om de weergave te laten verdergaan waar hij daarvoor gestopt was. Tot nog toe moest een afzonderlijke TAP (eigen plug-in van Topfield) gebruikt worden om deze functie te gebruiken. Ook zijn diverse snel vooruit en terugspoel opties beschikbaar en gebruikers kunnen definiëren hoe de ontvanger moet omgaan met gecodeerde opnames. Ofwel ze worden gelijk gedecodeerd door een kopie te maken of de gebruiker activeert deze procedure handmatig.

Het frontdisplay van de TMS kan op een aantal manieren aangepast worden, bijvoorbeeld door verschillende display modes te gebruiken of het aanpassen van de helderheid tijdens stand-by en aan. Wij zouden nog blijer geweest zijn wanneer ditzelfde ook gold voor de blauwe LED ring op het frontpaneel.

Wanneer je van plan bent de ontvanger op de buitenwereld aan te sluiten dan heeft de Topfield TMS niet alleen USB en E-SATA poorten voor je ter beschikking, maar ook

een volwaardige netwerkaansluiting die in een afzonderlijk menu ingesteld kan worden. Hij biedt gebruikers de mogelijkheid om handmatig of automatisch via een DHCP server die in het netwerk geïntegreerd is een IP adres te verkrijgen. In het geval dat automatische toewijzing beschikbaar is zal de TMS alle benodigde parameters automatisch ontvangen en zal hij binnen een paar seconden gebruiksgereed zijn.

Een web server en een FTP server zijn ook geïntegreerd in de ontvanger en beiden kunnen afzonderlijk geactiveerd of gedeactiveerd worden. Uiteraard biedt de TMS toegangsbescherming via een user ID en wachtwoord.

Zodra de initiële configuratie afgerond is hoef je niet meer te doen dan de Exit knop op de afstandsbediening in te drukken om de ontvanger opdracht te geven naar het hoofdmenu terug te keren. Hij schakelt onmiddellijk naar het eerste beschikbare kanaal in de lijst en voegt een kleine infobalk toe aan de onderkant van het scherm. Die omvat informatie over het huidige programma, een voortgangsbalk die laat zien hoever je al in dat programma zit en details ten aanzien van de actieve tuner, satelliet en transponder.

Daarnaast bieden iconen informatie over beschikbare diensten zoals teletekst, ondertitels, extra audiokanalen, dan wel of je op dit moment naar een gecodeerd of multifeed kanaal kijkt.

Dit alles wordt afgerond met twee balken die de signaalsterkte en signaalkwaliteit laten zien. Wees echter alert bij deze waarden, aangezien we hebben gemerkt dat ze niet altijd 100% nauwkeurig blijken te zijn, met name wanneer het om zwakke signalen gaat.

Wanneer je op de Info knop drukt zal de ontvanger aanvullende informatie over de inhoud van het actuele programma laten zien, wanneer die door het kanaal geleverd wordt.

De EPG komt naar voren door een druk op de Guide knop en Topfield heeft opnieuw kans gezien een erg gebruiksvriendelijke indeling te ontwikkelen. Informatie over maximaal

zeven dagen vooruit kan benaderd worden, vooropgesteld dat deze informatie door het kanaal uitgezonden wordt.

Twee weergavemodes zijn beschikbaar. De eerste toont een raster met zeven kanalen tegelijk voor een periode van ongeveer drie uur, de tweede modus bestaat ook uit een rasterlay-out maar dit keer met vijf kanalen voor een periode van ongeveer vier uur.

Tijdens het gebruik van de EPG zorgt de Info knop voor gedetailleerde informatie over het gekozen programma, die gemarkeerd kan worden om een timeringang te maken voor een opname of een herinnering.

Het kan haast niet simpeler zijn om een timeringang te maken – maar er is nog altijd de mogelijkheid open om ook een handmatige ingang te maken wanneer je niet beperkt wilt zijn tot door een schema vastgelegde begin- en eindtijden.

Ingestelde timers kunnen dagelijks, wekelijks, elke werkdag of elk weekend herhaald worden zodat je werkelijk voorzien bent van alle mogelijke automatische opnamemogelijkheden.

In onze test herkende en meldde de ontvanger ook betrouwbaar timerconflicten die met overlappende opnames te maken hebben, zelfs wanneer ze maar een paar minuten overlapt.

In de goede Topfield traditie roept de OK knop de kanaallijst op, die voorzien is van een handig ontwerp en een hele reeks sorteermogelijkheden biedt. Wanneer dat wenselijk is kan de ontvanger zelfs details tonen voor elk kanaal m.b.t. de aanbieder, en een druk op een knop brengt je direct naar de favorietenlijst weergave.

Wij waardeerden met name de kanaalscan mogelijkheid die alle kanalen toont waarvan de naam begint met een bepaalde letter (één keer drukken: alle kanalen beginnend met A; twee keer: alle kanalen beginnend met B; enzovoorts).

Met potentieel duizenden kanalen in de lijst brengt deze functie je echt snel naar dat kanaal dat je wilt hebben.

Zappen is echt leuk met de TMS, het duurt niet langer dan één seconde om tussen SDTV kanalen te schakelen, en ongeveer twee seconden voordat een HDTV kanaal op de TV verschijnt.

Wanneer we een ontvanger aan het testen zijn dan zappen we regelmatig op en neer in de lijst alsof de wereld vergaat, toch reageerde de TMS geen enkele keer met een grote audio of videofout. In het algemeen waren we onder de indruk van de video en audiokwaliteit die door deze ontvanger geleverd wordt, deze was excellent voor zowel SD als HD signalen.

Dankzij de ingebouwde 500 GB harddisk zul je al spoedig een hoop opgenomen pro-

gramma's verzamelen. Om je te helpen orde te houden in hetgeen je opgenomen hebt is het mogelijk om vrijelijk mappen te maken waarheen je de gemaakte opnames kunt verplaatsen. Elke opname is voorzien van een voorbeeldafbeelding en gedetailleerde informatie over de lengte en grootte van de opname. Voor het geval dat je dat wilt weten: 500 GB schijfruimte is voldoende voor 250 uur kijkplezier.

Het bestandssysteem dat door Topfield gebruikt wordt is JFS, alhoewel een aantal andere formaten (zoals FAT32, NTFS of EXT2/3, bijvoorbeeld) net zo goed gelezen kan worden. Echter alleen JFS en EXT2/3 kunnen geschreven worden, iets waar je erg in moet houden wanneer je probeert opnames te bewerken op je PC.

De perfecte algemene indruk van de TMS wordt afgerond door probleemloze keuze van audiosporen, perfect invoegen van ondertitels, NVOD ondersteuning en een geïntegreerde teletekstdecoder. Wanneer je behoort tot de ongeduldige mensen en er de voorkeur aan geeft andere kanalen te kijken tijdens commerciële onderbrekingen dan zul je waarschijnlijk heel blij zijn met PIP (picture in picture), dat zelfs werkt met twee HD kanalen!

We moeten niet vergeten een functie te vermelden genaamd automatisch systeemherstel die als volgt werkt: Met een druk op een knop kun je de huidige ontvangerstatus opslaan, die dan op een willekeurig later moment hersteld kan worden, wanneer iets volkomen de mist in gaat met je instellingen. Het herstelbestand kan zowel in het interne geheugen als op externe opslagmedia opgeslagen worden, dus je zit altijd aan de veilige kant.

Topfield stopt nooit met het verbeteren van zijn producten, en dat is waarom van tijd tot tijd nieuwe software beschikbaar gemaakt wordt voor download. Updates kunnen via satelliet, netwerk of via een USB memorstick uitgevoerd worden.

Zoals eerder gezegd gelooft Topfield dat de toekomst een vermenging zal laten zien van verschillende ontvangstwegen. TV en radio-inhoud zullen nog altijd geleverd worden via satelliet, kabel of terrestriële uitzendingen, maar dit zal in aanzienlijke mate aangevuld gaan worden door Internet.

Dat is de reden dat de netwerkaansluiting van de TMS gelijk vanaf het begin speciale aandacht heeft gekregen. Niet alleen biedt hij de mogelijkheid de ontvanger te bedienen via internet of een lokaal netwerk dankzij de geïntegreerde web server, je kunt ook de harddisk van de ontvanger van over de hele wereld benaderen met behulp van de FTP server.

Gegevens worden met hoge snelheid verzonden waardoor een leuke theorie op indrukwekkende wijze in praktijk gebracht kan worden en een hele nieuwe wereld van het gebruik van een satellietontvanger geopend wordt. Stel je eens voor – een nieuwe film komt voor het eerst op TV terwijl jij met vakantie bent en in alle drukte voor het vertrek vergeet je om een timer in te stellen voor een opname.

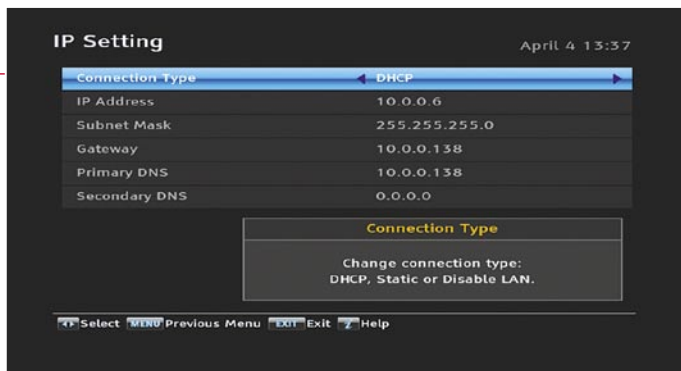
Geen probleem: Wanneer je toegang hebt tot internet op je vakantiebestemming dan kun je op afstand een timeringang maken, controleren of alle bestaande ingangen kloppen en controleren of opnames daadwerkelijk gemaakt zijn. En alsof dat nog niet genoeg is, je kunt zelfs FTP gebruiken om TV of radio-inhoud vanaf je huis rechtstreeks naar je vakantiebestemming over te brengen.

Het menu-item 'Ontspanning' is een eerste stap door Topfield in de richting van het laten vervagen van grenzen tussen ontvanger, netwerk en Internet. Je kunt bijvoorbeeld de TMS gebruiken om naar video's te zoeken op YouTube en ze op je flatscreen in je woonkamer bekijken. Uiteraard onderzochten we ook deze functie en zoals duidelijk werd werkte deze probleemloos.

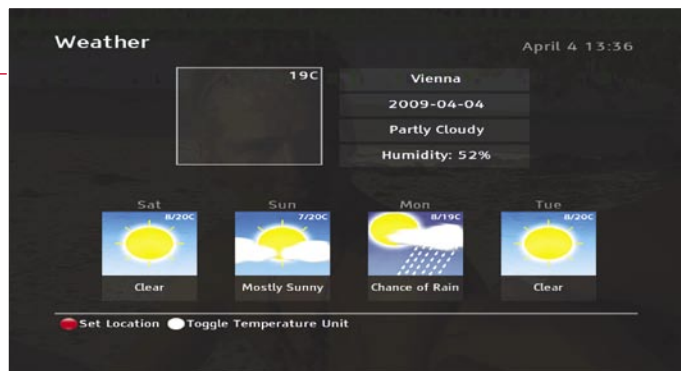
De TMS is net zo veelzijdig als de YouTube webportaal en toont zelfs een lijst van de meest bekeken of hoogst gewaardeerde video's. In plaats daarvan kun je ook foto's kijken



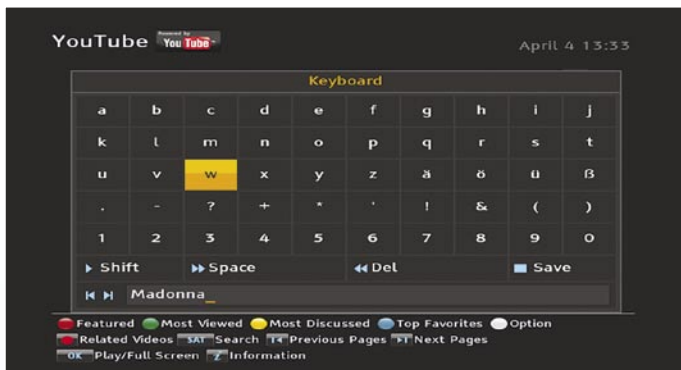
## Netwerkaansluiting



Netwerkinstellingen geleverd via DHCP |



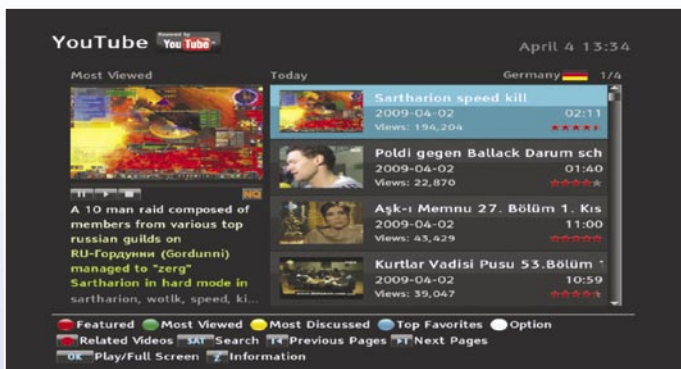
Weersvoorspelling |



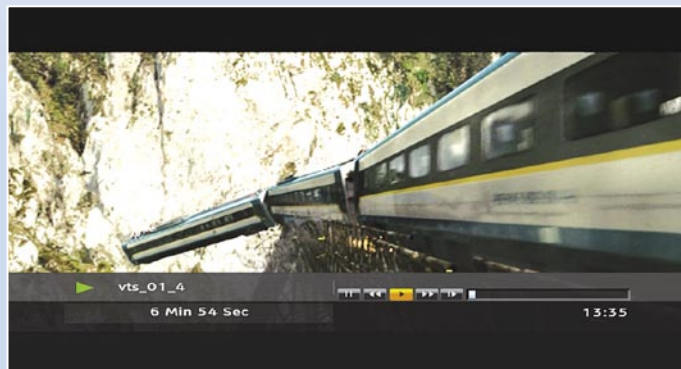
YouTube video's zoeken |



Battle Tank videospel |



Meest bekeken YouTube video's |



DivX weergave |



MP3 jukebox |

of ze met vrienden delen op Flickr, en wanneer je het weer van de dag wilt weten dan biedt de TMS ook daarvoor een speciale menuoptie, die een vooruitzicht biedt voor vrijwel elke plaats wereldwijd.

Daarnaast kan de TMS uiteraard gebruikt worden als MP3 jukebox of als fotoviewer voor losse foto's of een diashow. Wanneer je van internet DivX films hebt gedownload dan kun je zelfs die bekijken met de Topfield TMS.

Het Battle Tank videospelletje is slagroom op de multimedia cake en kan alleen thuis of met vrienden op het netwerk gespeeld worden.

## TAP's

Topfield was de eerste fabrikant die een platform creëerde voor vindingrijke hobby ontwikkelaars om nieuwe functies in de software van de ontvanger te implementeren. De naam van het spelletje is TAP en dat staat voor Topfield Application Protocol. Gebruikers kunnen TAP applicaties gebruiken om hun ontvangers verder te verpersoonlijken en om nieuwe functies toe te voegen.

Topfield begon TAP jaren geleden te integreren en dus komt het niet als een verrassing dat TAP ook een belangrijke functie van de TMS software is. Terwijl

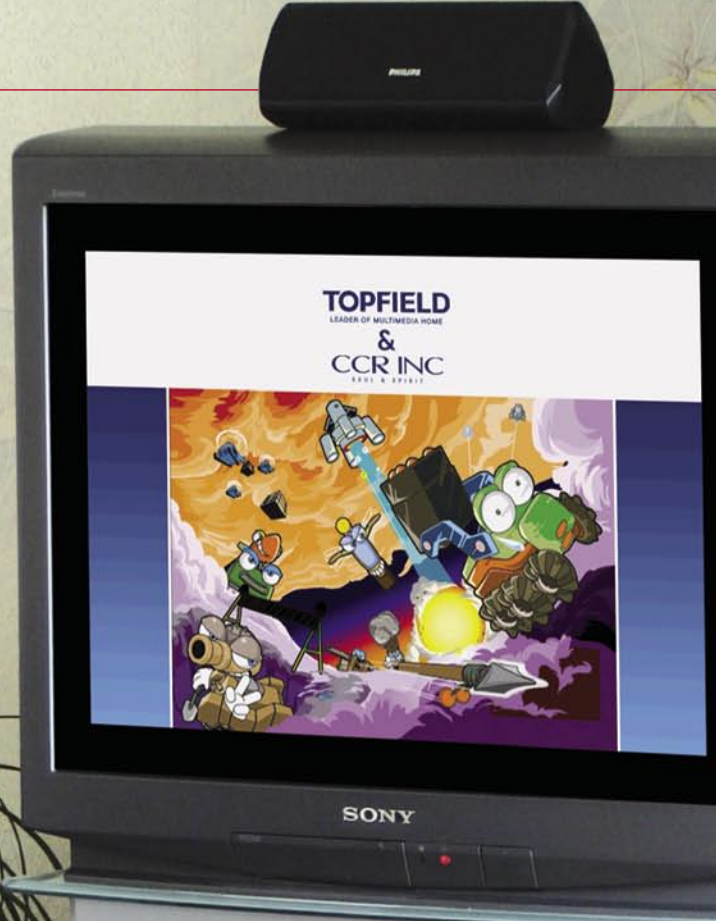
TAP applicaties die geschreven zijn voor oudere Topfield ontvangers momenteel niet zullen werken op de TMS heeft de fabrikant laten weten dat de interface in wezen nauwelijks gewijzigd is zodat het niet zo moeilijk zal zijn om bestaande applicaties opnieuw te compileren zodat ze binnen een korte tijd compatibel kunnen worden met de TMS.

Met zijn TMS is Topfield bij de eerste ontvangerfabrikanten die een onontgonnen territorium betreden door Internet een integraal onderdeel van zijn product te maken. Uiteraard; de kwaliteit van een hoop YouTube video's is royaal lager dan van satellietuitzendingen, maar er is een verandering gaande en YouTube is hevig aan het investeren in nieuwe compressietechnologie waardoor een aantal video's al beschikbaar is in hoge definitie.

De indruk die we hiervan kregen was erg goed en vroeger of later zal de eindgebruiker zich niet langer afvragen waar TV inhoud vandaan komt, zolang het maar in een goede kwaliteit op het scherm komt.

Eén ding is zeker: Topfield zal in de voorste gelederen staan van deze nieuwe ontwikkeling!

Het leven is echt moeilijk voor een TELE-satelliet testlab redacteur: Thomas in Wenen speelt het Battle Tank netwerk videospelletje dat meegeleverd is met de TMS voor dit testrapport met TELE-satelliet grafisch redacteur Barna in Boedapest (grote foto)



# TOPFIELD

# Mening van de expert



De Topfield TMS SRP-2100 is waarlijk een ontvanger van de volgende generatie. Voor het eerst vermengt hij satelliettelevisie en internettoegang en daardoor creëert hij een totaal nieuwe kijkervaring met tot dusver onbekende mogelijkheden. Het bedieningsconcept is slim en het OSD is voorzien van een bijzonder gebruikersvriendelijke interface. Twee gelijktijdige opnames kunnen gemaakt worden terwijl een opgenomen programma bekeken wordt. Dit alles maakt de TMS de ideale huisgenoot voor de gehele familie, maar ook voor newbies en zelfs voor doorgewinterde DXers.



Thomas Haring  
TELE-satellite  
Test Center  
Austria



De koelvin van onze testontvanger was nogal lawaaierig, maar de fabrikant heeft ons inmiddels verzekerd dat een stillere ven en een verbeterde voedingseenheid gebruikt zullen worden tijdens de definitieve productie. De kwaliteit van de afstandsbediening had beter gekund.



Topfield TMS kanaallijst



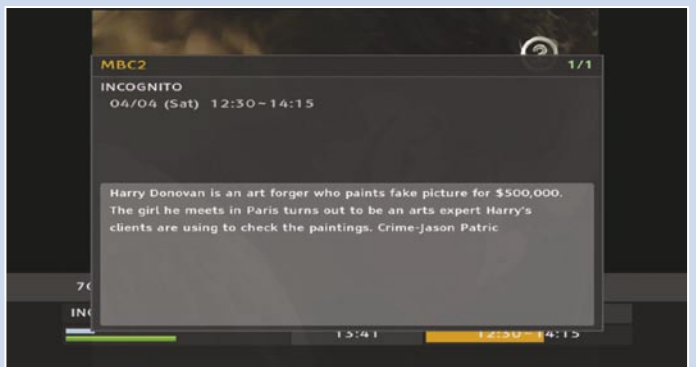
Kanaallijst bewerken



Kanaallijst opties



Infobalk



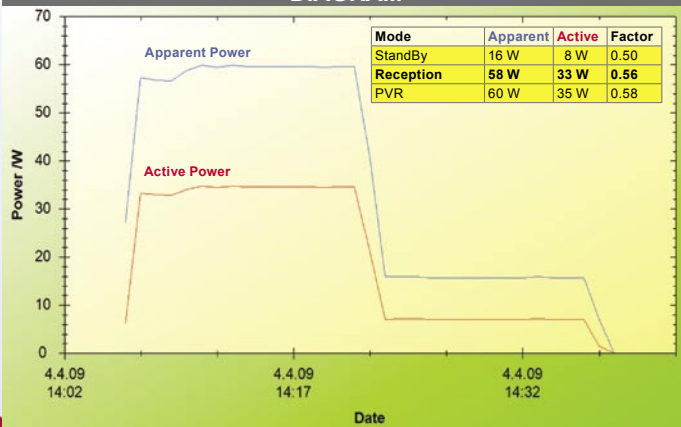
Uitgebreide infobalk

## TECHNIC

### DATA

Manufacturer	Topfield, Seongnam/Korea
Fax	+82-31-7082607
E-Mail	inquiry@topfield.co.kr
Model	TMS SRP-2100
Function	Digital HDTV DVB-S2 Receiver with Various Multimedia Features
Channel Memory	10000
Symbolrate	1-45 Ms/sec.
SCPC Compatible	yes (> 2000 Ms/s)
DiSEqC	1.0 / 1.1 / 1.2 / 1.3
USALS	yes
HDMI Output	yes
Scart Connector	2
Audio/Video Outputs	6x RCA
Component Video Output	yes
S-Video Output	yes
UHF Modulator	no
0/12 Volt Connector	no
Digital Audio Output	yes
EPG	yes
C/Ku-Band compatible	yes
PVR-Function	yes
USB 2.0 Connector	yes
Ethernet	yes
E-SATA	yes
Max. hdd size	1TB
Dimensions	340/82/258mm
Weight	3.8kg

## ENERGY DIAGRAM



Eerste 15 minuten: In de eerste minuut wordt de ontvanger ingeschakeld, gevolgd door 14 minuten actief gebruik met schakelen tussen kanalen, opnemen, afspelen enz. De tweede 15 minuten: Stand-by