

# TeVii DVB-S/S2 PCI-E kaart S470 Voeg digitale TV ontvangst toe aan je PC



*In de afgelopen paar jaren is één ontwikkeling in het bijzonder steeds meer en meer aan populariteit aan het winnen: de toevoeging van digitale ontvangers aan een PC en uiteraard de digitale ontvangers met ingebouwde PC's.*

*Wij blijven met argusogen de ontwikkeling van ontvangers volgen die, naast de normale functie van het ontvangen van digitale TV- en radioprogramma's ook met internet verbonden kunnen worden waardoor videoclips en IPTV afgespeeld kunnen worden. Deze thuismultimedia krachtpaters zouden ook in staat zijn je foto's weer te geven, muziek af te spelen en je zelfs in staat stellen spelletjes te spelen.*

*Tegelijkertijd beginnen steeds meer en meer huishoudens warm te lopen voor het idee van PC ontvangst. Hier is een aantal redenen voor aan te geven: het ontvangen van satelliet TV via een PC is goedkoper dan met afzonderlijke ontvangers, het opnemen van digitale programma's kan rechtstreeks op de harde schijf van de PC plaatsvinden – dat scheelt de gebruiker tijd bij het branden van een DVD omdat de gegevens niet eerst naar de PC overgebracht hoeven te worden. En dan zijn er nog die huishoudens die ondanks het bezit van een LCD monitor die ze gebruiken voor hun PC's nog altijd een oudere TV hebben die gebruikt wordt voor het gewone TV kijken. En aangezien het bekijken van HDTV programma's zonder een hoge resolutie LCD of plasma TV geen zin heeft, worden deze programma's ook met behulp van een PC bekeken.*

derbord aangesloten via een PCI-E slot. Dat is een aanpassing op het overbekende PCI slot waarbij veel hogere overdrachtsnelheden mogelijk zijn geworden; perfect voor HDTV ontvangst.

PCI-E sloten bestaan in twee verschillende hoogtes, en TeVii levert de S470 zelfs met beide beugels: de standaardversie voor gewone PC's en de beugel met laag profiel die ideaal geschikt is voor de nieuwe platte PC's. We begonnen met het installeren van de kaart in een gewone PC. Voor ons kwam dat neer op een oudere Pentium IV 3 GHz PC met 1GB RAM. Volgens de fabrikant zijn de minimum PC vereisten een 2 GHz CPU voor SDTV of 2,4 GHz voor HDTV, 512 MB RAM voor SDTV en 1GB voor HDTV, naast een grafische kaart met 128 MB geheugen. Onze test PC valt precies binnen deze vereisten. Uiteraard ondersteunt de TeVii kaart zowel de Windows XP en Vista als ook de Linux besturingssystemen. De MyTeVii software is alleen compatibel met Windows, Linux gebruikers moeten bruikbare alternatieven vinden via internet. We vonden het prettig te merken dat TeVii 64-bit drivers voor Windows meegeleverd had.

De TeVii kaart wordt geleverd in een handige doos. Meegeleverd zijn een afstandsbediening met batterijen, een IR ontvanger, een software CD en een uitvouwbare installatiehandleiding. De TeVii S470 is compatibel met plug&play en voor onze test PC hield dat in het installeren van de kaart

## TELE-satellite World

[www.TELE-satellite.com/...](http://www.TELE-satellite.com/...)

Download this report in other languages from the Internet:

|            |            |  |
|------------|------------|--|
| Arabic     | العربية    | <a href="http://www.TELE-satellite.com/TELE-satellite-0909/ara/tevii.pdf">www.TELE-satellite.com/TELE-satellite-0909/ara/tevii.pdf</a> |
| Indonesian | Indonesia  | <a href="http://www.TELE-satellite.com/TELE-satellite-0909/ind/tevii.pdf">www.TELE-satellite.com/TELE-satellite-0909/ind/tevii.pdf</a> |
| Bulgarian  | Български  | <a href="http://www.TELE-satellite.com/TELE-satellite-0909/bul/tevii.pdf">www.TELE-satellite.com/TELE-satellite-0909/bul/tevii.pdf</a> |
| Czech      | Česky      | <a href="http://www.TELE-satellite.com/TELE-satellite-0909/ces/tevii.pdf">www.TELE-satellite.com/TELE-satellite-0909/ces/tevii.pdf</a> |
| German     | Deutsch    | <a href="http://www.TELE-satellite.com/TELE-satellite-0909/deu/tevii.pdf">www.TELE-satellite.com/TELE-satellite-0909/deu/tevii.pdf</a> |
| English    | English    | <a href="http://www.TELE-satellite.com/TELE-satellite-0909/eng/tevii.pdf">www.TELE-satellite.com/TELE-satellite-0909/eng/tevii.pdf</a> |
| Spanish    | Español    | <a href="http://www.TELE-satellite.com/TELE-satellite-0909/esp/tevii.pdf">www.TELE-satellite.com/TELE-satellite-0909/esp/tevii.pdf</a> |
| Farsi      | فارسی      | <a href="http://www.TELE-satellite.com/TELE-satellite-0909/far/tevii.pdf">www.TELE-satellite.com/TELE-satellite-0909/far/tevii.pdf</a> |
| French     | Français   | <a href="http://www.TELE-satellite.com/TELE-satellite-0909/fra/tevii.pdf">www.TELE-satellite.com/TELE-satellite-0909/fra/tevii.pdf</a> |
| Greek      | Ελληνικά   | <a href="http://www.TELE-satellite.com/TELE-satellite-0909/hel/tevii.pdf">www.TELE-satellite.com/TELE-satellite-0909/hel/tevii.pdf</a> |
| Croatian   | Hrvatski   | <a href="http://www.TELE-satellite.com/TELE-satellite-0909/hrv/tevii.pdf">www.TELE-satellite.com/TELE-satellite-0909/hrv/tevii.pdf</a> |
| Italian    | Italiano   | <a href="http://www.TELE-satellite.com/TELE-satellite-0909/ita/tevii.pdf">www.TELE-satellite.com/TELE-satellite-0909/ita/tevii.pdf</a> |
| Hungarian  | Magyar     | <a href="http://www.TELE-satellite.com/TELE-satellite-0909/mag/tevii.pdf">www.TELE-satellite.com/TELE-satellite-0909/mag/tevii.pdf</a> |
| Mandarin   | 中文         | <a href="http://www.TELE-satellite.com/TELE-satellite-0909/man/tevii.pdf">www.TELE-satellite.com/TELE-satellite-0909/man/tevii.pdf</a> |
| Dutch      | Nederlands | <a href="http://www.TELE-satellite.com/TELE-satellite-0909/ned/tevii.pdf">www.TELE-satellite.com/TELE-satellite-0909/ned/tevii.pdf</a> |
| Polish     | Polski     | <a href="http://www.TELE-satellite.com/TELE-satellite-0909/pol/tevii.pdf">www.TELE-satellite.com/TELE-satellite-0909/pol/tevii.pdf</a> |
| Portuguese | Português  | <a href="http://www.TELE-satellite.com/TELE-satellite-0909/por/tevii.pdf">www.TELE-satellite.com/TELE-satellite-0909/por/tevii.pdf</a> |
| Romanian   | Românesc   | <a href="http://www.TELE-satellite.com/TELE-satellite-0909/rom/tevii.pdf">www.TELE-satellite.com/TELE-satellite-0909/rom/tevii.pdf</a> |
| Russian    | Русский    | <a href="http://www.TELE-satellite.com/TELE-satellite-0909/rus/tevii.pdf">www.TELE-satellite.com/TELE-satellite-0909/rus/tevii.pdf</a> |
| Swedish    | Svenska    | <a href="http://www.TELE-satellite.com/TELE-satellite-0909/sve/tevii.pdf">www.TELE-satellite.com/TELE-satellite-0909/sve/tevii.pdf</a> |
| Turkish    | Türkçe     | <a href="http://www.TELE-satellite.com/TELE-satellite-0909/tur/tevii.pdf">www.TELE-satellite.com/TELE-satellite-0909/tur/tevii.pdf</a> |

Available online starting from 31 July 2009

Het Taiwanese bedrijf TeVii herkende deze trend al een hele tijd geleden en heeft zijn ontwikkeling van TV en radio-ontvangst oplossingen voor PC's versterkt. Het zal niet voor het eerst zijn dat TELE-satelliet een TeVii product bespreekt; eerder kwam ondermeer de TeVii S650 USB ontvanger aan de orde. Dit keer is het de nieuwe S470 PC kaart. Dit nieuwe model wordt niet extern aangesloten; in plaats daarvan wordt het rechtstreeks op het moe-

# TEVii



**TELE SATELLITE**  
**AWARD** & BROADBAND  
 08-09/2009

**TEVii DVB-S/S2  
 PCI-E KAART S470**  
 Een elegante oplossing voor normale  
 en HDTV ontvangst op een PC

## Alternatieve ontvangstsoftware voor de TeVii S470:

ProgDVB  
DVBViewer  
DVBDream  
WatchTVPro  
SmartDVB  
TSReader  
SkyGrabber  
Tuner4PC

www.progdvb.com  
www.dvbviewer.com  
www.dvbdream.org  
www.watchtvpro-experience.de  
www.smartdVB.net  
www.tsreader.com  
www.skygrabber.com  
www.tuner4pc.com



Hoofdenster van MyTeVii met alle kanalen |



Hoofdenster van MyTeVii – Kanaallijst gesorteerd op transponder |



Perfekte SCPC ontvangst van TÜRSAT op 42° oost |



Zelfs ProgDVB werkt perfect met de TeVii kaart! |

in een beschikbaar PCI-E slot en daarna de kast van de PC weer dichtschroeven. We sloten snel een satellietkabel van één van onze signaalbronnen aan op de IF ingang op de kaart en als laatste verbonden we de IR ontvanger. Nu werd het tijd om te gaan spelen.

Na het aanzetten van de PC vond Windows XP onmiddellijk de nieuwe hardware. In plaats van Windows te laten zoeken naar geschikte drivers werd de installatie CD in de drive gestopt. De installatie-assistent verscheen en begon de noodzakelijke drivers alsook de MyTeVii software te installeren. Op dit punt is het ook mogelijk om te kiezen of alleen de drivers en de MyTeVii software geïnstalleerd moeten worden, of dat ook het TeVii-Data programma geïnstalleerd moet worden. Dit programma stelt de gebruiker in staat om gebruik te maken van internet via satelliet diensten maar daarover later meer.

Nadat we op OK geklikt hadden kostte het maar een paar seconden voordat alle benodigde data zijn weg gevonden had naar onze test PC. Mocht je om de één of andere reden de TeVii software niet prettig vinden, dan is ook een demoversie van ProgDVB op de installatie CD te vinden. We zullen het verderop over dit programma en andere alternatieve programma's hebben.

De meegeleverde afstandsbediening ligt erg prettig in de hand, hij is duidelijk gelabeld en hij liet bij ons een hele

gunstige indruk achter op het gebied van zijn afwerking.

## Software-Installatie

Wanneer de TeVii software voor de eerste keer gestart wordt, dan groet hij de gebruiker in eerste instantie met een leeg scherm. Er wordt geen voorgeprogrammeerde kanaallijst geactiveerd noch vraagt de software aan de gebruiker om een kanaalscan uit te voeren. In aanmerking genomen dat de TeVii S470 over de gehele wereld gedistribueerd wordt en dat een voorgeprogrammeerde kanaallijst waarschijnlijk toch geen zin zou hebben, zou het wel prettig geweest zijn wanneer de gebruiker naar een automatische of handmatige kanaalscan was geleid.

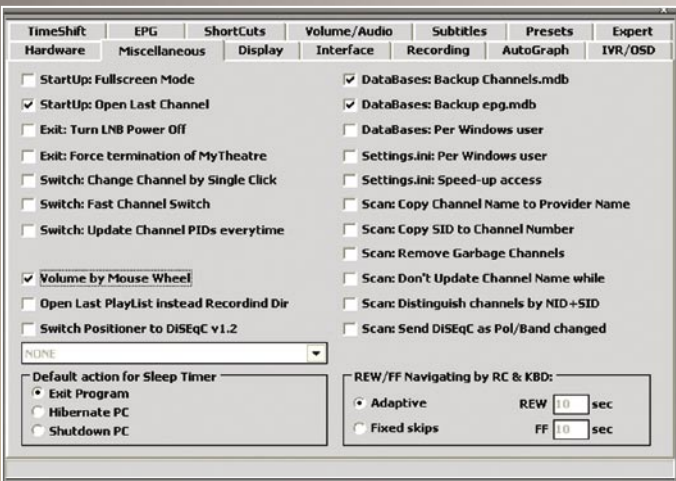
De door TeVii ontwikkelde gebruikersinterface liet bij ons een bijzonder heldere en georganiseerde indruk achter. Aan de rechterkant zijn de kanaallijst en de beschikbare satellieten; het op dit moment geselecteerde kanaal wordt links weergegeven. Een EPG balk aan de onderkant van het weergavevenster levert informatie over het momenteel lopende programma. De grootte van het weergavevenster kan naar je eigen wensen aangepast worden; de TV beelden kunnen ook bekeken worden in volledig scherm. Klikken op de rechtermuisknop opent het opties menu dat de gebruiker toegang geeft tot alle noodzakelijke instellingen. De TeVii software zelf is heel



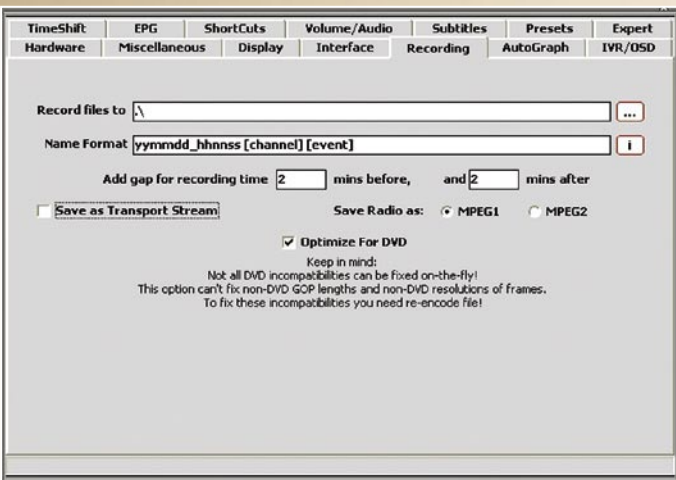
Alternatieve software WatchTVPro Experience! |



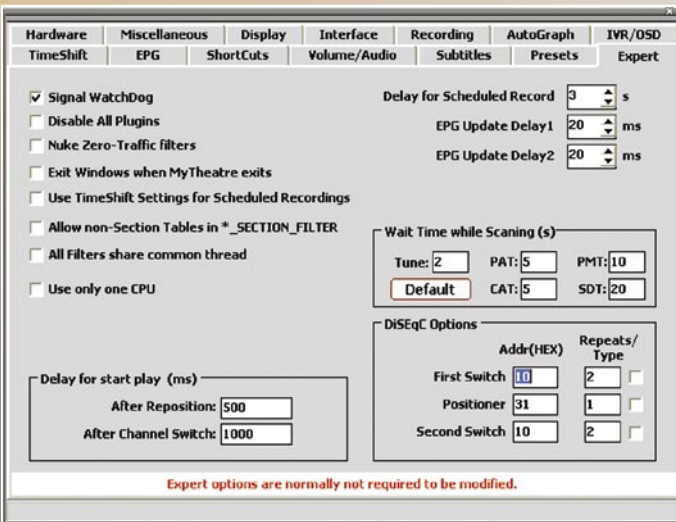
Een voorgeprogrammeerde lijst van 177 satellieten voor het grijpen!



Diverse systeeminstellingen laten je de MyTeVii software aan je wensen aanpassen!



Opname-instellingen!



Instellingen voor de professionals!

internationaal; hij kan met de gebruiker communiceren in een groot aantal talen: Engels, Frans, Duits, Arabisch, Chinees, Fins, Italiaans, Pools, Russisch, Spaans en Zweeds. Met zoveel keuzes zou er eigenlijk niemand een probleem moeten hebben om een passende taal te vinden.

Het instellingen menu is voorzien van een groot aantal opties en instelmogelijkheden. Vrijwel elk aspect van de software kan aangepast worden aan de wensen van de gebruikers, zoals hoe kanalen worden weergegeven, de opslag en benadering van de kanaallijsten, de aansturing van LNB's, het gebruik van meerdere monitoren, instellen van opnames en timeshift, de video en audio codecs, de IR ontvanger, de parameters voor de EPG weergave en niet als minst belangrijke een Expert menu dat toegang geeft tot de standaard parameters van de software.

Ondanks al deze instelmogelijkheden is het hoofdmenu overzichtelijk en goed te begrijpen gebleven. TeVii bereikte dit dankzij de schermarchitectuur die inherent is aan MS Windows. Het zou niet mogelijk zijn om zoveel instellingen overzichtelijk te presenteren in een standaard ontvanger. Zodra alle noodzakelijke instellingen gemaakt zijn moet de TeVii kaart bekend gemaakt worden met het antennesysteem waarmee hij gebruikt zal gaan worden.

Aangezien de kaart met alle verschillende DiSEqC protocollen werkt, kan hij gebuikt worden met een typische multifeed antenne (DiSEqC 1.0), een Wavefrontier antenne met maximaal 16 LNB's (DiSEqC 1.1) maar ook met een gemotoriseerd systeem (DiSEqC 1.2 en USALS) zonder een probleem. De S470 wordt geleverd met een grote selectie aan voorgeprogrammeerde satellieten waaronder 170 Amerikaanse, Europese en Aziatische satellieten. Het gebeurt niet heel vaak dat we een ontvanger zien die voorzien is van zoveel

verschillende satellieten om uit te kiezen die ook nog een keer heel up to date zijn.

Dankzij de eenvoudig te begrijpen OSD structuur is het tamelijk eenvoudig de benodigde parameters (DiSEqC, LOF enz.) voor elke afzonderlijke satelliet kloppend te maken. Het is trouwens ook net zo makkelijk om met maar een paar muisklikken transponders te benaderen, wissen of wijzigen. Datzelfde geldt ook voor de satellietinstellingen. Om ervan verzekerd te zijn dat het signaal van de LNB correct verwerkt kan worden is het nodig om de juiste lokale oscillatorfrequenties (LOF) en schakelpunt tussen de lage en hoge band in te voeren. De MyTeVii software wordt geleverd met een aantal LOF waarden voor de Ku-band en de C-band en mocht je een LNB gebruiken met een niet standaard LOF dan kan die eenvoudig handmatig ingevoerd worden.

Wanneer al de parameters van je antennesysteem ingevoerd zijn, brengt de volgende stap je naar een kanaalscan. Op dit punt kun je een handmatige transponderscan doen of je kunt de TeVii S470 al het scanwerk automatisch laten uitvoeren. Aangezien de S470 een PC oplossing is, is de grootte van het kanaalgeheugen voor alle praktische toepassingen onbegrensd en smeekt die haast om gevuld te worden met kanaalgegevens. De kaart is zowel compatibel met DVB-S als DVB-S2 en zodoende ondersteunt hij, naast QPSK modulatie in DVB-S ook 8PSK in DVB-S2. De "Auto" stand schakelt automatisch tussen beide modes.

Een automatische scan van de HOTBIRD op 13° oost werd in iets meer dan zes minuten afgerond tijdens onze tests. Helemaal niet slecht, in aanmerking nemend dat dit een PC oplossing is.

De TeVii kaart doorstond ook op overtuigende wijze één van onze moeilijkste tests met de horizontale transponders op de NILESAT op 7° west. De S470

presteerde ook uitstekend met onze SCPC test; hij was in staat om smalbandsignalen op TÜRSAT 42° oost probleemloos te verwerken.

## Dagelijks gebruik

Dankzij de uitzonderlijk snelle dataverbinding via de PCI-E bus, kan de S470 heel snel tussen kanalen wisselen; dat maakt kanalen zappen tot een genot. Het maakt niet uit of je schakelt tussen HD kanalen of SD kanalen of dat je van HD naar SD schakelt en terug, de schakeltijd is net iets meer dan een seconde. Dit is feitelijk tamelijk goed wetend dat dit een PC oplossing is en hij laat zelfs een aantal losse ontvangers in het stof bijten. In Windows mode toont de software, indien gewenst, EPG informatie over het huidige programma onderin het scherm. Het is ook mogelijk om deze EPG informatie alsook de kanaalinformatie in het on-screen display te laten zien. Dit is met name praktisch wanneer de PC monitor gebruikt wordt in volledig scherm modus als een TV terwijl de TeVii software vanaf de bank met de afstandsbediening bediend wordt.

Het perfecte ontwerp van de TeVii software wordt alleen maar bevestigd in de kanaallijst. Hij kan op een aantal manieren gesorteerd en aangepast

worden zodat, bijvoorbeeld, kanalen gegroepeerd kunnen worden op pakket, transponder of satelliet, of favorietenlijsten kunnen worden gevuld met kanalen die je regelmatig bekijkt. Ongewenste kanalen kunnen gemarkeerd worden en met één enkele klik verwijderd worden. Kanalen voor volwassenen kunnen geblokkeerd worden met een PIN code zodat kinderen niet per ongeluk op deze kanalen terecht kunnen komen. Het is tamelijk handig dat het bewerken van de volledige kanaallijst direct in het venster van de MyTeVii software plaatsvindt aangezien de gemaakte wijzigingen direct zichtbaar worden.

Naast het afspelen van live TV, is de S470 uiteraard ook voorzien van opname en timeshift functies. Om te beginnen, opnames kunnen handmatig gestart worden. Ze kunnen ook op een bepaalde tijd beginnen door middel van de EPG of handmatig geprogrammeerd worden. Dankzij de timeshift functie zul je niets van de actie missen in die film waar je naar zit te kijken wanneer de telefoon gaat. De film wordt eenvoudig gepauzeerd en wanneer je lang genoeg hebt bijgepraat met je favoriete tante kun je verder kijken naar de film waar je gebleven was.

De TeVii software kan opnames opslaan als transport-

stream of in MPEG compatibel formaat zodat ze afgespeeld kunnen worden met een willekeurige videospeler. De EPG werd ontworpen met helderheid en eenvoud als uitgangspunt. Hij toont alle informatie die door de aanbieder wordt geleverd op een eenvoudig leesbare en logisch gesorteerde manier. In de ideale situatie zou dit programma-informatie moeten tonen voor zeven dagen vooruit met informatie over elk afzonderlijk programma zoals inhoud, aanbieder enz. Voor het grootste deel lijkt de TeVii software perfect te zijn, maar TeVii hield er rekening mee dat goed nog altijd verbeterd kan worden. Voor dat doel voegden de programmeurs een plug-in interface toe die het met behulp van de software mogelijk maakt om een scala aan extra opties toe te voegen.

## Hoeveel belasting vormt deze kaart voor de processor?

Een belangrijke vraag is deze: wanneer je van plan bent andere dingen te doen met je PC terwijl de TeVii software bezig is met het afspelen van video, hoeveel invloed heeft de TV ontvangst dan op het draaien van andere programma's?

In SD modus zal een PC met enigszins fatsoenlijke hardware totaal geen problemen hebben. Maar met HDTV ziet het plaatje er anders uit. Wanneer het gaat om HDTV in 720p formaat, dan gaf dat op onze oudere Intel Pentium IV geen enkel probleem en zag hij kans een storingsvrij beeld te produceren met een processorbelasting van ongeveer 75%. Maar in 1080i modus waren video-onderbrekingen de norm en de belasting van de CPU steeg naar bijna 100%. Tegelijkertijd was het uitvoeren van andere taken op de PC nagenoeg onmogelijk tijdens het weergeven van TV beelden.

Vandaar dat we besloten de kaart te testen in een modernere PC (Intel Core2Duo). Het

resultaat was zoals verwacht: de kaart was in staat om zijn volledige potentieel te ontwikkelen en speelde HDTV in 1080i zonder één enkel probleem af. Met dat in het achterhoofd, willen we duidelijk maken dat de hardwarevereisten van de fabrikant voor HD ontvangst echt de minimumeisen zijn. Wanneer je meer ervaring hebt in het aanpassen van je software-instellingen en wanneer je videokaart H264 versnelling ondersteunt, dan heeft TeVii een aantal trucs beschikbaar waarmee je de processorbelasting merkbaar omlaag kunt krijgen. Dit is wat je moet doen: Ga naar het hoofdmenu: Settings, Direct-show Filters, Cyberlink, Video en kruis in de eigenschappen "Use Hardware Accelerator" of "DXVA" (afhankelijk van je systeem) aan. Pas de wijzigingen toe en ga naar het hoofd instellingen menu van MyTeVii, ga naar Autograph en ga als volgt verder:

Wanneer je Vista of Windows 7 gebruikt kies "Enhanced Video Renderer". Wanneer je XP gebruikt kies dan Video Mixing Renderer 7. Dat is alles. Sluit de instellingen vensters en herstart MyTeVii. Hou er rekening mee dat de uitgebreide Video Renderer niet compatibel is met de IVR modus en zodoende alleen zal werken in de simpele modus, dat wil zeggen geen OSD.

## Alternatieve software

De enige optie die ontbrak in de TeVii S470 PCI-E kaart was een CI-slot. Voor jou, de eindgebruiker, houdt dit in dat ontvangst van betaal TV niet mogelijk is. Echter, er zijn twee oplossingen voor dit probleem! Je kunt wachten tot het 3e kwartaal van 2009 wanneer TeVii de S475 zal introduceren, wat een DVB-S2 laag profiel PCI-E kaart is met een CI dochterbord. Hij zal voorzien zijn van een CAM tuner met een doorlus.

De andere mogelijkheid is software. Er zijn aardig veel TV ontvangst programma's



TeViiData voor internet via satelliet!

beschikbaar die goed werken met de TeVii S470, waarbij het populairst en meest gebruikt hiervan uiteraard ProgDVB is. Uiteraard kan ProgDVB niet op magische wijze ineens een CI slot tevoorschijn toveren, maar het is mogelijk om een andere ontvanger met een geldige smartcard te benaderen via card sharing.

Dat werkt dan als volgt: je hebt een geldige kaart voor een betaal TV aanbieder die in een ontvanger in je woonkamer zit. Je stelt je PC zodanig in dat hij toegang heeft tot deze ontvanger via een netwerkaansluiting. Met de juiste plug-ins zal dit je in staat stellen de smartcard in je ontvanger te benaderen met de TeVii S470 en op die manier die smartcard te delen tussen de ontvanger in je woonkamer en de TeVii kaart. ProgDVB is niet het enige beschikbare programma. Er is een aantal andere programma's dat je in combinatie met de S470 zal voorzien van TV ontvangst. Kijk in tabel 1 voor de benodigde links.

Ondertussen zal de nieuwe MyTeVii 4.xx software, die nog niet beschikbaar was tijdens deze test, ook allerlei plug-ins ondersteunen inclusief softcams, card sharing enzovoorts. We willen ook de radio-liefhebbers hier niet vergeten. De TeVii S470 is niet alleen maar voor TV ontvangst, hij kan uiteraard ook gebruikt worden voor topkwaliteit radio-ontvangst. En net als TV kanalen, kunnen ook radiokanalen opgenomen en digitaal opgeslagen worden.

## TeViiData

TeVii specialiseert zich niet alleen in satelliet TV en radio-ontvangst producten; er is ook een totaal andere toepassing. De magische spreuk is hier internet via satelliet. De technologie hierachter is tamelijk eenvoudig; de gebruiker zet een verbinding op via modem of ISDN. De snelheid van deze verbinding hoeft maar 56kbps te zijn maar dat speelt maar een kleine rol. Wanneer de gebruiker op internet surft of

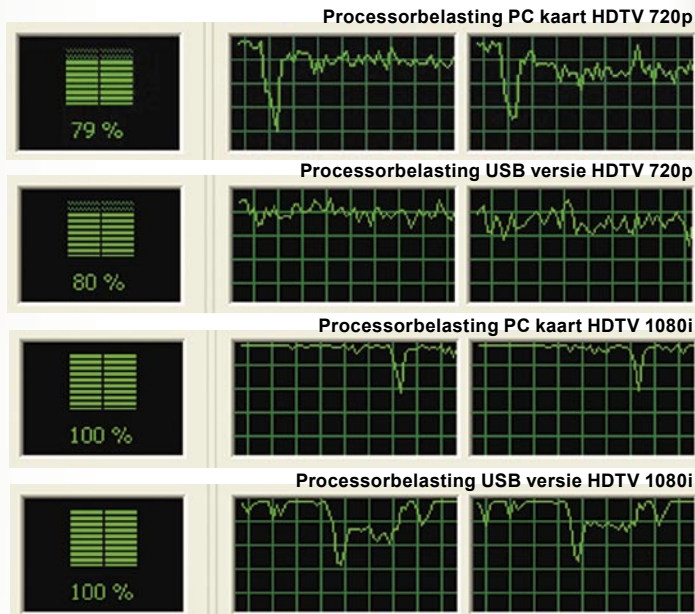
een download start, dan wordt het verzoek via de modem naar de internet via satelliet aanbieder gestuurd die dan de data via een snelle verbinding binnenhaalt en doorstuurt naar een satelliet.

De klant aan de andere kant stuurt alleen het informatieverzoek via de modem naar zijn aanbieder; de informatie die hij nodig heeft wordt op hoge snelheid naar hem teruggestuurd via satelliet. Het enige nadeel is dat iedereen die dezelfde satelliet kan ontvangen ook de data waar jij om gevraagd hebt kan ontvangen. Ja, de data is versleuteld en alleen bedoeld om door jou ontvangen te worden maar er is software beschikbaar die deze versleuteling zal omzeilen waardoor de data ook door anderen bekeken kan worden. In onze tests werkte data ontvangst gebruik makend van de TeVii software probleemloos. Wat hadden we ook anders verwacht.

## Wat is beter? PCI-E kaart of USB versie?

In tegenstelling tot de S470 PCI-E kaart wordt de TeVii S650 extern op een PC aangesloten via USB 2.0 en van spanning voorzien door een externe voedingsadapter. We waren nieuwsgierig om te ontdekken welke van deze versie beter zou zijn voor de eindgebruiker. Voor dat doel controleerden we de processorbelasting op onze Intel Pentium IV PC in SDTV modus en ook in HDTV (720p en 1080i) modus. We ontdekten dat zowel de USB versie als de PCI-E versie ongeveer dezelfde belasting voor de PC vormden.

Zoals te zien is in de weergave van de processorbelasting zijn beide waarden in hetzelfde bereik. De variaties die te zien zijn hebben te maken met kleinere veranderingen in het video (dezelfde scene voor een langere tijd getoond) resulterend in minder belasting voor de processor. Voor de eindgebruiker hangt de keuze uitein-



delijk af van de persoonlijke voorkeur. De USB versie is absoluut flexibeler inzetbaar en kan ook tijdens bezoeken aan de camping gebruikt worden samen met een laptop.

De PCI-E versie heeft het voordeel dat hij geen externe voedingsspanning nodig heeft en geen behuizing heeft die waardevolle ruimte op je bureau in beslag neemt.

## Mening van de expert



+

De TeVii S470 PCI-E kaart is een uitstekende oplossing voor ontvangst van SDTV en HDTV via de satelliet op je PC. De meegeleverde MyTeVii software is heel eenvoudig te gebruiken en functioneerde probleemloos tijdens onze tests.

Dankzij de plug-in interface kan hij eenvoudig worden uitgebreid en tegelijkertijd kan de S470 gebruikt worden met alternatieve ontvangstsoftware. Met behulp van de juiste Codecs kunnen ook feeds in MPEG 4:2:2 formaat ontvangen worden. Dat zou DXers in het bijzonder blij moeten maken.

Een andere plus is dat TeVii constant werkt aan het verbeteren van zijn producten, en dan met name de MyTeVii software.

Updates kunnen rechtstreeks van de website van de fabrikant worden gedownload zonder kosten.

-

De processorbelasting kan alleen door ervaren computergebruikers omlaag gebracht worden.

## TECHNIC

### DATA

|                      |  |
|----------------------|--|
| Manufacturer         | TeVii Technology Ltd. Taiwan                           |
| Email Sales          | patricia@TeVii.com                                     |
| Email Support        | peterson@TeVii.com                                     |
| Model                | S470   |
| Function             | PCI-E card for TV reception on the PC in SDTV and HDTV |
| Channel memory       | unlimited  |
| Satellites           | 177  |
| Symbol rates         | 2-45 Ms/sec.   |
| SCPC compatible      | yes (tested > 2.2 MS/s)                                |
| USALS                | yes  |
| DiSEqC               | 1.0, 1.1, 1.2, 1.3                                     |
| EPG                  | yes  |
| C/Ku-Band compatible | yes  |