

De nieuwe SatCatcher DigiPro Excel-TV MK3

Volwaardige signaalmet eter met TV weergave



TELE **SATELLITE**
AWARD MAGAZINE
10-11/2009

**SATCATCHER
DIGIPRO EXCEL-TV MK3**
Eenvoudig en zelfverklarend – een
apparaat voor zowel leken als
professionals

Al zolang we ons kunnen herinneren heeft onze 'vraag het aan ...' tijdschriftredactrice duizenden brieven en mails ontvangen van lezers die aan het worstelen zijn om hun satellietantennes goed af te stellen. We waren in staat om te helpen bij het oplossen van honderden problemen, maar de laatste tijd is daarbij de toenemende afwezigheid van analoge kanalen het grootste probleem geweest, aangezien beperkt zijn tot alleen maar digitale signalen eenvoudig kan worden tot de nachtmerrie van elke satellienthousiasteling.

Tot een paar jaar geleden waren er op vrijwel elke satelliet nog wel een paar analoge kanalen te vinden die gebruikt konden worden als referentiepunten tijdens het uitrichten van de antenne. Je selecteerde gewoon het geschikte kanaal op de ontvanger en bewoog de antenne voorzichtig een klein stukje totdat het bewuste kanaal op het scherm verscheen (eerst vaag en vol beeldruis, maar steeds beter na wat antenneafstellingen). Met digitale ontvangers is dit niet langer mogelijk. Hun signaalsterkte-indicatoren reageren te langzaam wanneer de geselecteerde transponder uiteindelijk gevonden is, en het niveau van de signaalsterkte en kwaliteit dat ze laten zien is geregeld nogal onbetrouwbaar. Ook het wachten tot een kanaal geleidelijk op het scherm verschijnt leidt nergens toe, aangezien het met digitaal zo is dat je ofwel een perfect helder beeld hebt, of helemaal geen.

Het Britse bedrijf SatCatcher heeft dit gat in de markt snel ontdekt en een eenvoudig te gebruiken meetinstrument op de markt gebracht met een uitstekende prijs/kwaliteit verhouding, die helpt om een bestaande antenne op elke beschikbare satelliet uit te richten in een mum van tijd. Het wordt nog beter, want dit nieuwe apparaat kost je geen fortuin.

Ongeveer een jaar geleden testten wij de SatCatcher DigiPro Excel-TV MK2 (TELE-satelliet uitgave 08-09/2008). Ondertussen heeft de fabrikant niet op zijn lauweren gerust maar in plaats daarvan een aantal suggesties van gebruikers geïmplementeerd en een aantal ontwerpverfijningen aangebracht, met

als resultaat het nieuwe model DigiPro Excel-TV MK3.

Aan de buitenkant is er niets veranderd. De SatCatcher DigiPro Excel-TV MK3 wordt nog steeds geleverd met een uitzonderlijk degelijke aluminium draagkoffer die van binnen met schuimrubber bekleed is. Dit zorgt ervoor dat het apparaat veilig is, zelfs wanneer het er af en toe eens wat ruiger aan toe gaat. Alhoewel we niet zelf hebben geprobeerd uit te zoeken hoe veilig deze bescherming nou echt is zijn we er desalniettemin van overtuigd dat de SatCatcher niet zal beschadigen wanneer hij vanaf een aantal meters hoogte naar beneden valt, dankzij zijn draagkoffer.

De meter zelf wordt beschermd door een stoffen omhulsel waarin openingen aangebracht zijn voor alle aansluitingen en voorzien van een klep om het 128x64 pixel LCD display te beschermen. Wij zijn met name te spreken over de meegeleverde zonnepaneel die eenvoudig aan de beschermhoes van de SatCatcher kan worden bevestigd en een gouden greep is om zelfs bij direct zonlicht het display nog te kunnen lezen.

Daarnaast heeft de aluminium draagkoffer ruimte voor de lader van de ingebouwde batterij, een adapterkabel om het apparaat aan te sluiten op de spanningsvoorziening in auto's en trucks, een kabel om het apparaat op een PC aan te sluiten en een serieel naar USB adapter voor het geval dat je PC niet uitgerust is met een seriële interface. Het benodigde stuurprogramma wordt geleverd op een CD, die ook voorzien is van de eigen SatCatcher softwareapplicatie. Ons

pakket was ook voorzien van een uitgebreide gebruiksaanwijzing in het Engels, alhoewel de wereldwijde distributiepartners van SatCatcher het apparaat zullen verzenden met instructies in de respectievelijke lokale talen om ervoor te zorgen dat elke klant de gebruiksaanwijzing in zijn eigen taal ontvangt.

Wanneer we het over de aansluitingen hebben, dan is de DigiPro Excel-TV MK3 voorzien van zowel een satelliet IF ingang als een RCA video-uitgang aan de bovenkant en van de voedingsaansluiting voor de externe voeding en een interface voor koppeling aan een PC aan de onderkant. De algehele kwaliteit van de afwerking laat een erg goede indruk achter, nog versterkt door kleine maar bijzonder welkome details zoals een waarschuwingsboodschap en automatische uitschakeling in het geval dat er een kortsluiting ontstaat in de signaalleiding naar de LNB.

Dagelijks gebruik

SatCatcher verzendt in het algemeen zijn satellietmeter niet met een volledig geladen batterij, wat inhoudt dat volgens de gebruiksaanwijzing de ingebouwde batterij vóór het eerste gebruik ongeveer vijf uur opgeladen moet worden. Het testmodel dat ons toegestuurd werd was echter klaar voor gebruik en we konden dus onmiddellijk met onze tests beginnen.

Het eerst dat in het oog springt is het feit dat SatCatcher zijn best doet zo min mogelijk knoppen en schakelaars op de SatCatcher DigiPro Excel-TV MK3 te gebruiken,

wat iets is dat we niet genoeg kunnen prijzen. Een deel van deze prijzenswaardige strategie bestaat uit het gebruiken van vier functietoetsen onder het display. Ze zijn gelabeld F1 tot en met F4 en kunnen voor diverse functies gebruikt worden, die allemaal duidelijk benoemd worden op de onderste regel van het display direct boven elke knop. Daarnaast zijn er zeven makkelijk leesbare functietoetsen, allemaal op de juiste plaatsen, en pijltoetsen en een numeriek toetsenbord met knoppen van 0 tot en met 9.

Zodra je het apparaat inschakelt met de grote en niet te missen aan/uit schakelaar toont de meter het hoofdmenu van waaruit de diverse subonderdelen gemakkelijk te benaderen zijn. Dankzij de bijzonder efficiënte functietoetsen kunnen belangrijke onderdelen ook gekozen worden met een enkele toetsdruk in plaats van door het hele menu te moeten navigeren. Alhoewel de SatCatcher duidelijk een meetapparaat is voor meer professioneel gebruik, heeft de fabrikant toch geprobeerd een heldere en zelfverklarende menustructuur te ontwerpen. De DigiPro Excel-TV MK3 heeft diverse bedieningsmodes, zoals signaalmeting, spectrumanalyse of TV weergave. Dat laatste is een functionaliteit die we normaliter alleen verwachten van de topklasse producten met een overeenkomstig hoge prijs. Dankzij de implementatie van een nieuw beschikbare innovatieve technologie heeft SatCatcher kans gezien om dit ook beschikbaar te maken in de meer betaalbare modellen.

TELE-satellite World

[www.TELE-satellite.com/...](http://www.TELE-satellite.com/)

Download this report in other languages from the Internet:

Arabic	العربية	www.TELE-satellite.com/TELE-satellite-0911/ara/satcatcher.pdf
Indonesian	Indonesia	www.TELE-satellite.com/TELE-satellite-0911/bid/satcatcher.pdf
Bulgarian	Български	www.TELE-satellite.com/TELE-satellite-0911/bul/satcatcher.pdf
Czech	Česky	www.TELE-satellite.com/TELE-satellite-0911/ces/satcatcher.pdf
German	Deutsch	www.TELE-satellite.com/TELE-satellite-0911/deu/satcatcher.pdf
English	English	www.TELE-satellite.com/TELE-satellite-0911/eng/satcatcher.pdf
Spanish	Español	www.TELE-satellite.com/TELE-satellite-0911/esp/satcatcher.pdf
Farsi	فارسی	www.TELE-satellite.com/TELE-satellite-0911/far/satcatcher.pdf
French	Français	www.TELE-satellite.com/TELE-satellite-0911/fra/satcatcher.pdf
Greek	Ελληνικά	www.TELE-satellite.com/TELE-satellite-0911/hel/satcatcher.pdf
Croatian	Hrvatski	www.TELE-satellite.com/TELE-satellite-0911/hrv/satcatcher.pdf
Italian	Italiano	www.TELE-satellite.com/TELE-satellite-0911/ita/satcatcher.pdf
Hungarian	Magyar	www.TELE-satellite.com/TELE-satellite-0911/mag/satcatcher.pdf
Mandarin	中文	www.TELE-satellite.com/TELE-satellite-0911/man/satcatcher.pdf
Dutch	Nederlands	www.TELE-satellite.com/TELE-satellite-0911/ned/satcatcher.pdf
Polish	Polski	www.TELE-satellite.com/TELE-satellite-0911/pol/satcatcher.pdf
Portuguese	Português	www.TELE-satellite.com/TELE-satellite-0911/por/satcatcher.pdf
Romanian	Românesc	www.TELE-satellite.com/TELE-satellite-0911/rom/satcatcher.pdf
Russian	Русский	www.TELE-satellite.com/TELE-satellite-0911/rus/satcatcher.pdf
Swedish	Svenska	www.TELE-satellite.com/TELE-satellite-0911/sve/satcatcher.pdf
Turkish	Türkçe	www.TELE-satellite.com/TELE-satellite-0911/tur/satcatcher.pdf

Available online starting from 2 October 2009



Welke satelliet apparatuur wordt ondersteund?

De SatCatcher DigiPro Excel-TV MK3 is een waarlijk universele satellietmeter die alle DiSEqC protocollen ondersteunt en zodoende gebruikt kan worden in elke mogelijke ontvangstconfiguratie.

Dit houdt in dat een enkele antenne net zo eenvoudig goed uitgericht kan worden als een complex DiSEqC 1.1 ontwerp met tot acht LNB's, een DiSEqC 1.2 of 1.3 (USALS) gemotoriseerde antenne, een monoblock LNB met DiSEqC 1.0 schakelaar of de wat gecompliceerdere SCR technologie (Unicable). Zoals het gezegd luidt: the sky is the limit! Zelfs de LOF kan handmatig ingevoerd worden waardoor alle frequentiebanden en gebieden van de C-band helemaal tot aan de S-band aan dit handig apparaat kunnen worden aangeboden.

Uitrichten van de antenne

In eerste instantie koppelden we de meter aan een standaard 80cm offset antenne met een enkelvoudige LNB, die uitgericht moest worden naar de ASTRA2 op 28,2° Oost. Het keurig up to date interne datageheugen van de DigiPro Excel-TV MK3 omvat alle satellietposities tussen 45° Oost en 34,5° West waardoor

het simpel is om de overeenkomstige ingang in de lijst in het geheugen te vinden. Overigens, de SatCatcher levert zelfs een voorgeprogrammeerde lijst van globale transpondergegevens die voorzien is van informatie over posities buiten het hierboven genoemde gebied. Daarnaast is het altijd mogelijk om handmatig een transponder van de ASTRA2 op 28,2° Oost in te voeren, maar waarom moeilijk doen wanneer de DigiPro Excel-TV MK3 het je makkelijk maakt?

Wanneer we het trouwens over helpende handen hebben, dan willen we nog graag benadrukken dat de vooraf opgeslagen lijst voorzien is van afzonderlijke parameters voor verschillende polarisaties en soms zelfs voor verschillende satellieten die zich op dezelfde positie bevinden. Dat is een erg handige mogelijkheid, in aanmerking nemend dat afzonderlijke satellieten die zich op dezelfde positie bevinden volledig verschillende dekkingengebieden kunnen hebben en daardoor zelfs op bepaalde posities niet ontvangbaar zouden kunnen zijn. Laten we gewoon het klassieke voorbeeld nemen van de ASTRA2D op 28,8° Oost in Centraal Europa. Waar zijn signalen perfect binnenkomen met slechts een 60cm schotel in Engeland en 90 tot 120cm voldoende zijn voor ontvangst in Frankrijk en Duitsland zou een gigantische 2,4 meter schotel nodig zijn om zijn signalen te ontvangen in het TELE-satelliet testcentrum in Wenen/Oostenrijk.

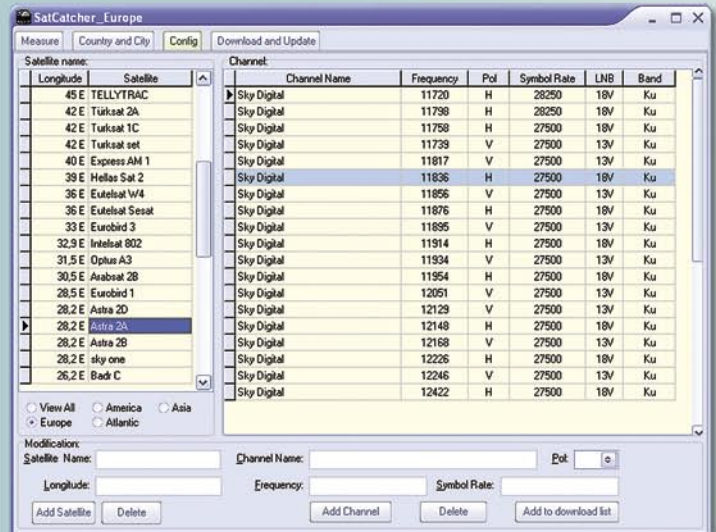
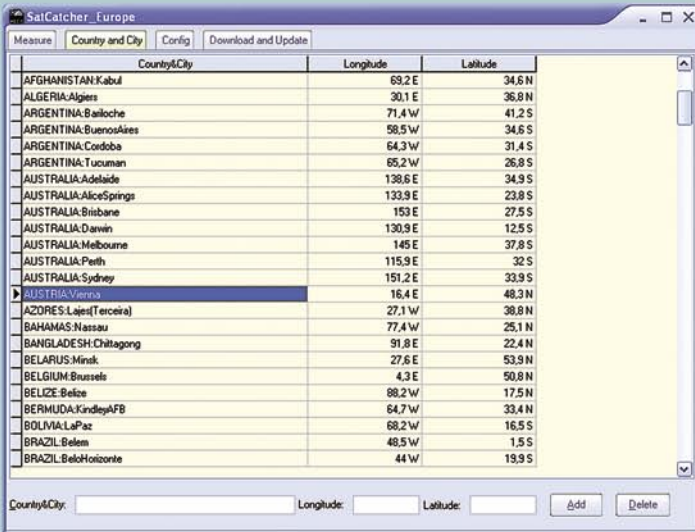
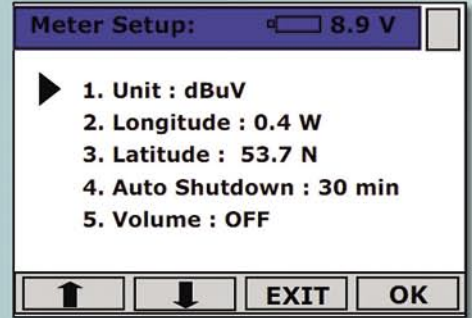
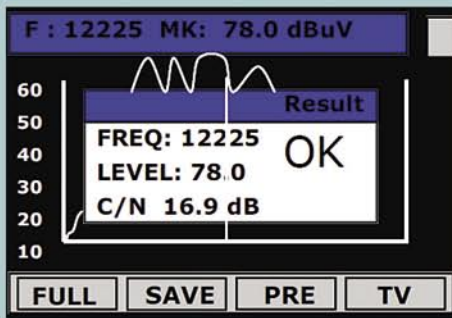
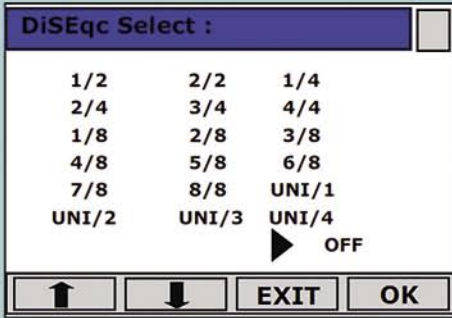
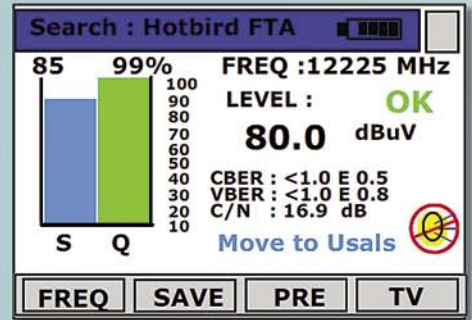
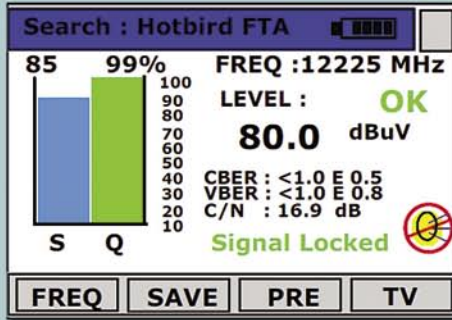
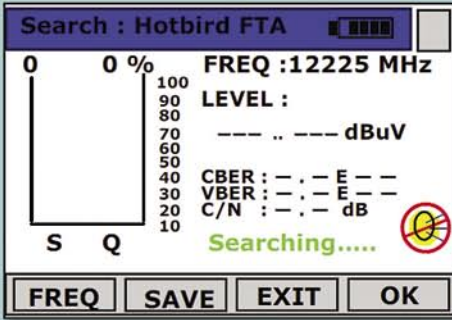
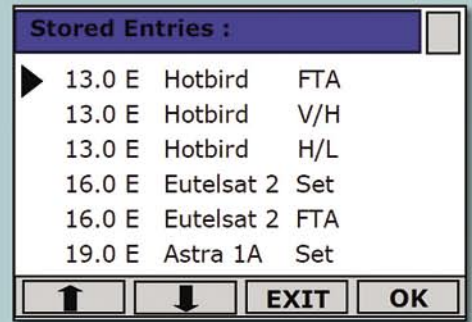
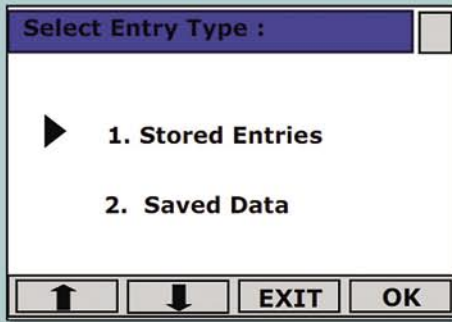
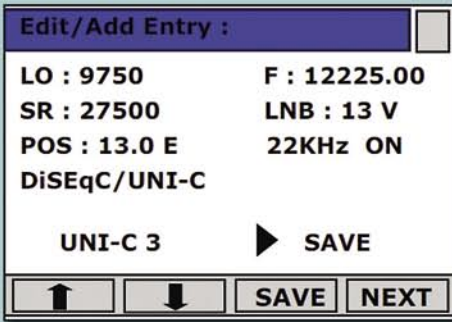
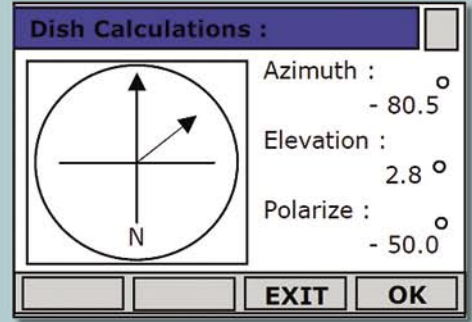
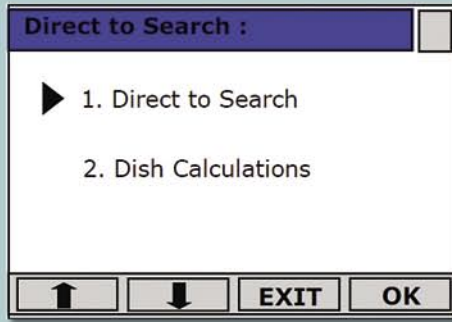
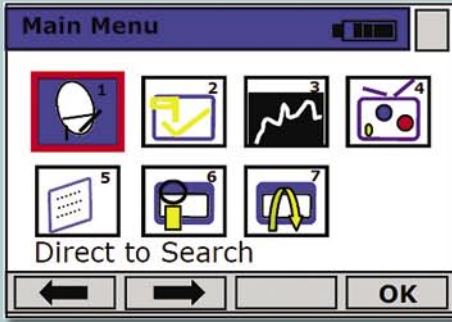
Zodra we de satelliet hadden geselecteerd die we nodig hadden begon de DigiPro Excel-TV MK3 gelijk met het berekenen van de overeenkomstige azimut-, elevatie- en polarisatiehoek parameters. Daarnaast toont een kompas dat op het display verschijnt bij benadering de positie van de correct uitge-

richte antenne. Hou er echter wel rekening mee dat de geografische positie van de meter eerst ingesteld moet worden om ervan verzekerd te zijn dat deze berekeningen correct uitgevoerd kunnen worden, aangezien de DigiPro Excel-TV MK3 geen ingebouwde GPS ontvanger heeft.

Een afzonderlijk instellingen menu is beschikbaar om de locatiegegevens in te voeren, die eenvoudig met Google Earth verkregen kunnen worden. Als alternatief kun je ervoor kiezen om de satellietmeter aan de PC te koppelen voordat je de antenne gaat uitrichten en de SatCatcher software draaien die op CD-ROM geleverd wordt. Met deze applicatie is het eenvoudig om je locatie te vinden in een uitgebreide lijst van steden en landen.

Zodra we klaar waren met het correct instellen van de elevatie van de antenne begonnen we hem gewoon te draaien totdat de pieken in de getoonde spectrumanalyse meer uitgesproken werden en – boven alles – totdat de witte lijn die de gekozen ASTRA2 28,2° Oost transponder aanduidde precies in het midden van de spectrumpieken stond. Nog altijd niet zeker of je het goed gedaan hebt? Nou, gebruik gewoon de "Check" functie om uit te vinden of de antenne uitgericht is op een





■ SatCatcher PC software met keuze van eigen woonplaats

■ Transponderingen bewerken

satelliet en een bruikbaar signaal ontvangt.

Wij twijfelen echter nog, of de satelliet die we nu ontvangen daadwerkelijk de satelliet is waar we naar op zoek zijn. De oplossing is simpel: Zodra een signaal gedetecteerd wordt en de DigiPro Excel-TV MK3 de gevonden transponder kan locken wordt de bijbehorende informatie getoond op het display. Het enige dat je nu nog moet doen is wisselen naar de TV modus om het eerste beschikbare kanaal te bekijken. Er moet opgemerkt worden, dat dit alleen werkt met ongecodeerde kanalen, aangezien de DigiPro Excel-TV MK3 niet voorzien is van een CI slot voor betaal TV smart cards.

We controleerden de resultaten aan de hand van informatie verkregen via www.SatcoDX.com en waren blij toen we ontdekten dat we de ASTRA2 op 28,2° Oost exact getroffen hadden. Daardoor waren we in staat om gelijk door te gaan met het fijnuitrichten. Een apart menuonderdeel is voor deze procedure beschikbaar en hij toont twee grote balken voor signaalkwaliteit en signaalsterkte, en ook de waarden voor CBER (Channel Bit Error Rate) en signaalniveau met S/R (Signaal/Ruis verhouding). We zouden de MER (Modulation Error Rate) ook op prijs hebben gesteld maar die toont de DigiPro Excel-TV MK3 helaas niet.

Wanneer je er de voorkeur aan geeft om je antenne af te stellen zonder dat je steeds naar de satellietmeter moet kijken dan kun je uiteraard ook vertrouwen

op de akoestische weergave van de signaalsterkte. In dit geval wordt de frequentie van de toon hoger wanneer het signaal sterker wordt. Samenvattend, de DigiPro Excel-TV MK3 hielp ons de antenne uit te richten binnen een paar minuten en een check met de meter bevestigde dat we niet alleen ons doel hadden getroffen, maar dat we ook de best mogelijke ontvangstkwaliteit hadden bereikt.

De functietoets F2 met het label "Save" speelt een belangrijke rol in zowel de spectrumweergave als in het menu voor de fijnafstelling. Wat hij doet is het spectrumpatroon opslaan van een satelliet, wat een ontzettende slimme optie is waar we onmiddellijk verliefd op werden.

Zodra een patroon opgeslagen is kan het in de toekomst elke keer ingevoegd worden over het huidig ontvangen spectrum wanneer de antenne opnieuw uitgericht moet worden. Dus wanneer het nodig is om de antenne opnieuw uit te richten op een specifieke satelliet, dan hoef je alleen maar de antenne te draaien totdat het opgeslagen en het actuele spectrum overeenkomen. Er is nauwelijks een gemakkelijker manier om een satelliet terug te vinden.

We waardeerden ook in hoge mate de vier zoom modes in de spectrumweergave, die een nauwkeurig onderzoek van afzonderlijke signaalpieken mogelijk maken. Tijdens het werken in de spectrumanalyser modus bemerkten we dat het display snel reageert en vrijwel zonder vertraging.

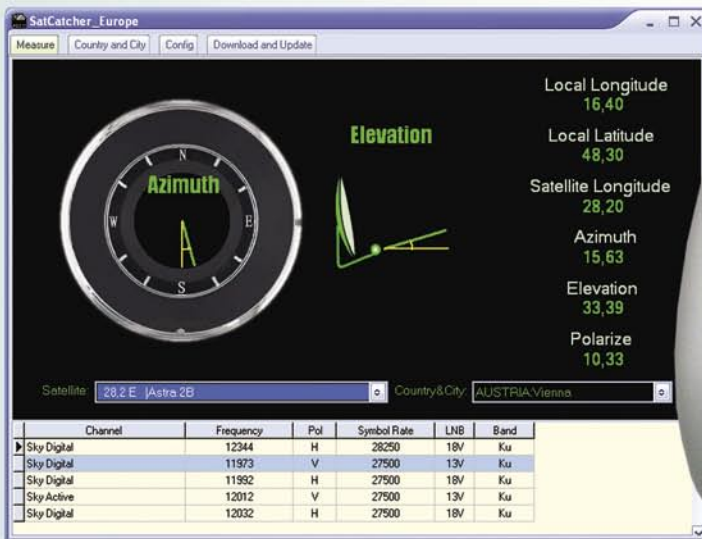
Afgezien van het spectrumpatroon is het apparaat ook in staat meetresultaten op te slaan, wat bruikbaar is bij gemotoriseerde systemen om vast te stellen of recente antenneaanpassingen de ontvangst van de meest wettelijke en meest oostelijke posities verbeterd of verslechterd hebben.

Er is ruimte voor maximaal 40 ingangen in het geheugen van de SatCatcher DigiPro Excel-TV MK3, waarvan elke plaats gevuld kan worden met ofwel een spectrumpatroon ofwel met meetgegevens.

DiSEqC, gemotoriseerde antennes en SCR (Unicable)

Zoals hierboven aangegeven

is de SatCatcher DigiPro Excel-TV MK3 compatibel met alle DiSEqC protocollen. Met DiSEqC 1.0 kunnen maximaal vier satellieten ontvangen worden, waarbij dat aantal stijgt naar acht wanneer DiSEqC 1.1 gebruikt wordt. Met de motorprotocollen DiSEqC 1.2 en 1.3 (USALS) gaat hij ook probleemloos om en met een simpele druk op een knop draait een DiSEqC motor de schotel naar die zo belangrijke nul positie. In plaats daarvan kan de SatCatcher satellietmeter antenedraaiing naar het Oosten of het Westen aansturen, zelfs zonder enige externe voedingsspanning, dankzij de ingebouwde batterij. Het uitrichten van een DiSEqC gemotoriseerde schotel met de SatCatcher DigiPro Excel-TV MK3 was echt een genoegen om te doen, in tegenstelling tot een



■ Berekening van de Azimut-, elevatie- en polarisatiehoek



hoop tijdrovend gedoe en het hele proces ging dan ook een stuk sneller dan we met veel professionele meters die we in het verleden getest hebben konden bereiken. Nu kunnen we echt tot ziens zeggen tegen de tijden dat we een team van twee mensen nodig hadden om DiSEqC motoren uit te richten.

Aangezien we toevallig een klein SCR (Unicable) distributiesysteem geïnstalleerd hadden met twee verschillende matrices voor een andere test gaf dit ons de ideale gelegenheid om de claim van de fabrikant te controleren die volledige compatibiliteit met Unicable belooft. Zou dit net zulke briljante resultaten opleveren als de andere mogelijkheden van de SatCatcher? Het enige waar we eigenlijk rekening mee moesten houden is het feit dat de Unicable commando's 1, 2, 3 en 4 in het SatCatcher DigiPro Excel-TV MK3 menu overeenkwamen met de SCR commando's 0, 1, 2 en 3. Zodra we dat helder hadden koppelden we snel de meter aan onze SCR matrix en gingen we verder met het aansluiten van nog twee ontvangers. Het was geen grote verrassing dat de satellietmeter eerste klas resultaten leverde zolang deze twee aanvullende ontvangers nog uitgeschakeld waren. Het moment van de waarheid verscheen pas op het moment dat deze ingeschakeld werden. Et voilà, de SatCatcher DigiPro Excel-TV MK3 toonde nog steeds een briljant TV beeld nadat de bijbehorende frequentie geselecteerd was.

Ons oordeel: SCR commando's en de SatCatcher vormen een uitstekend team.

Eén van de claims waarmee SatCatcher adverteert is een volledige compatibiliteit van de DigiPro Excel-TV MK3 met Unicable LNB's geleverd door de Italiaanse aanbieder van betaal TV Sky Italië. Geloof nooit een claim zonder hem eerst te controleren, dachten wij, en we belden onze collega van het Italiaanse testcentrum van TELE-satelliet op om te zorgen dat er een Sky Italië LNB naar Wenen gestuurd werd. En wat kunnen we zeggen – dit was wederom een test die de SatCatcher DigiPro Excel-TV MK3 met vlag en wimpel doorstond. Snel nadat we de LNB hadden gemonteerd en de

Unicable modus hadden geactiveerd begonnen de Unicable mode kanalen van de HOTBIRD 13° Oost binnen te stromen.

Laten we nu eens wat algemene opmerkingen over deze handige nieuwe satellietmeter toevoegen. Tijdens onze test bemerkten we de verbazingwekkend hoge capaciteit van de batterij. Niet één keer hoefden we onze test te onderbreken om hem te wisselen en het was pas tijdens onze DiSEqC motor test dat we ons realiseerden dat het regelmatig draaien van de antenne inderdaad nogal wat vermogen van de batterij vraagt. Over het geheel, echter, gebruikten we het apparaat ongeveer vier uur achter elkaar los van welke externe voedingsbron dan ook. Dit zou zomaar een recordprestatie onder de satellietmeters kunnen zijn!

Daarnaast bewees de tuner met zijn lage ingangsdrempel zijn waarde elke keer wanneer we met zwakke satellieten te maken hadden. Dit hielp om de antenne uit te richten bij een S/R zo laag als 3,5 dB.

Het 'Utilities' menu is de plaats waar je moet zijn voor het aanpassen van de SatCatcher DigiPro Excel-TV MK3 aan je individuele wensen. In het geval dat je de PC software niet kunt of wilt gebruiken dan voer je hier je plaatselijke geografische locatie in. Verder kan een voorgedefinieerde tijdsperiode gekozen worden waarna het meetapparaat automatisch uitschakelt wanneer hij niet gebruikt wordt, wat ten goede komt aan de levensduur van de batterij.

Toen we echter zochten naar een manier om de standaard taal te wijzigen, konden we een dergelijke optie niet vinden. We kwamen uiteindelijk een mededeling op de website van de fabrikant tegen, waarin staat dat regionale distributeurs voor het uitleveren aangepaste software zullen meeleveren. Op deze manier zullen de klanten hun SatCatcher DigiPro Excel-TV MK3 ontvangen met teksten in hun eigen taal.

Transponderinstellingen

Transpondergegevens die in het interne geheugen van de DigiPro Excel-TV MK3 opgeslagen zijn, zijn onderhevig aan wijzigingen aangezien tientallen transponders worden uitgescha-

keld, ingeschakeld of aangepast op elke willekeurige dag. Maar SatCatcher maakte het erg eenvoudig om transpondergegevens ter plekke te wijzigen of toe te voegen. Het installatieprogramma kan simpel elke parameter van een transponder wijzigen of een nieuwe toevoegen via een paar toetsdrukken. De meeste andere meters op de markt kunnen door de gebruiker niet volledig aangepast worden en we kunnen SatCatcher alleen maar prijzen dat ze het zo simpel hebben gemaakt voor de gebruiker. Maar de DigiPro Excel-TV MK3 kan uiteraard ook via de PC geüpdate worden; SatCatcher heeft ervoor gekozen een interface toe te voegen om het apparaat aan een PC te koppelen. In combinatie met de bijgeleverde softwareapplicatie kunnen alle transpondergegevens eenvoudig bewerkt worden op de PC, of je kunt op regelmatige basis naar www.satcatcher.com gaan

voor geüpdate satelliet en transponderlijsten die met maar een paar muisklikken overgebracht kunnen worden naar het apparaat.

De SatCatcher software berekent zelfs de azimut-, elevatie- en polarisatiehoeken van de gekozen satelliet direct op de PC (aangenomen dat de applicatie je locatie kent, die vastgesteld kan worden via geografische coördinaten of door een stad of land uit een lijst te selecteren). Om het samen te vatten, kunnen we duidelijk stellen dat de SatCatcher DigiPro Excel-TV MK3 een absoluut alternatief is voor professionele meetapparatuur dat de moeite meer dan waard is. Hij biedt alle relevante mogelijkheden en kan eenvoudig geprogrammeerd worden. Dankzij zijn implementatie van alle DiSEqC protocollen en tevens de SCR standaard hoeven zelfs professionele installateurs niet verder te zoeken.

Mening van de expert

+

De SatCatcher DigiPro Excel-TV MK3 is eenvoudig en zelfverklarend in het gebruik terwijl hij daarnaast nog een breed scala aan behulpzame opties biedt. Naast spectrumanalyse is dit apparaat ook in staat om meetresultaten op het display te laten zien en hij kan zelfs gebruikt worden om TV kanalen te bekijken. Alle DiSEqC protocollen worden ondersteund en SCR (Unicable) is ook beschikbaar. Transponderinstellingen kunnen heel eenvoudig handmatig gewijzigd worden.



Thomas Haring
TELE-satellite
Test Center
Austria

-

Het enige dat de SatCatcher DigiPro Excel-TV MK3 net niet perfect maakt is het ontbreken van MER analyse.

TECHNICAL DATA

Distributor	SatCatcher, Unit 7 Salvesen Way Hull, East Yorkshire, UK HU3 4UQ, United Kingdom
Tel	+44 (0) 148 222 15 77
Email	sales@satcatcher.com
Model	Digipro Excel-TV MK3
Frequency range	930~2150 MHz
Level range	-65 dBm ~ -25 dBm
Input resistance	75 Ohm
Symbol rate	2~45 Ms/s
DiSEqC	Yes (1.0,1.1, 1.2, 1.3)
SCR-Standard	Yes
Power supply	Up to 5 hours without recharge
Supplied items	Fold away sun visor, Software CD, User guide, Mains charging unit, Car charger, P.C. Connection cable, USB converter (optional)
Dimension	250x120x60mm
Net weight	0.8kg
Gross weight	1.6kg
Working temperature	0°C ~ +40°C
Display	120x64 3.5" LCD color display